

# **Jaarverslaggeving 2021**

**Stichting Santé Partners**

Siependaallaan 1, Tiel

<b>INHOUDSOPGAVE</b>		<b>Pagina</b>
<b>1.</b>	<b>Voorwoord</b>	<b>3</b>
<b>2.</b>	<b>Algemene Informatie</b>	<b>4</b>
2.1	Organisatiegegevens	4
2.2	Ontwikkelingen in het verslagjaar	5
2.3	Cliënt en kwaliteit	6
2.4	Team en medewerker	9
2.5	Bedrijfsvoering	11
2.6	Duurzaam ondernemen	11
2.7	Netwerk en omgeving	12
<b>3.</b>	<b>Governance en medezeggenschap</b>	<b>12</b>
<b>4.</b>	<b>Toekomst paragraaf</b>	<b>16</b>
<b>5.</b>	<b>Jaarrekening</b>	
<b>5.1</b>	<b>Jaarrekening 2021</b>	
5.1.1	Geconsolideerde balans per 31 december 2021	4
5.1.2	Geconsolideerde resultatenrekening over 2021	5
5.1.3	Geconsolideerd kasstroomoverzicht	6
5.1.4	Grondslagen van waardering en resultaatbepaling	7
5.1.5	Toelichting op de geconsolideerde balans	15
5.1.6	Mutatieoverzicht immateriële vaste activa	22
5.1.7	Mutatieoverzicht materiële vaste activa	23
5.1.8	Overzicht langlopende schulden ultimo 2021	24
5.1.9	Toelichting op de geconsolideerde resultatenrekening	26
5.1.10	Enkelvoudige balans per 31 december 2021	32
5.1.11	Enkelvoudige resultatenrekening over 2021	33
5.1.12	Enkelvoudige grondslagen van waardering en resultaatbepaling	34
5.1.13	Toelichting op de enkelvoudige balans	35
5.1.14	Enkelvoudig mutatieoverzicht materiële vaste activa	41
5.1.15	Toelichting op de enkelvoudige resultatenrekening	42
5.1.16	Vaststelling en goedkeuring jaarrekening	45
<b>5.2</b>	<b>Overige gegevens</b>	
5.2.1	Statutaire regeling resultaatbestemming	47
5.2.2	Controleverklaring van de onafhankelijke accountant	47
	<b>Bijlagen</b>	
	Corona Compensatie	
	Zorgbonus	

## Terugblik op 2021

### 1. Voorwoord

Per 1 januari 2021 zijn wij gezamenlijk gestart als bestuurders van Santé Partners.

Santé Partners is een prachtige organisatie met een breed aanbod aan diensten. We doen en kunnen heel erg veel en wij geloven dat in dat brede spectrum onze kracht zit!

Tegelijkertijd zagen we bij onze start dat de bedrijfsvoering van de organisatie nog niet geheel op orde was. Het jaar 2021 heeft daarom in het teken gestaan van het verder gezond en vitaal krijgen van onze organisatie. Ook hebben we ingezet op meer samenwerking. Een betere samenwerking tussen disciplines binnen Santé Partners en met collega zorg en welzijn aanbieders. We geloven dat we zo beter een zwaardere zorgbehoefte kunnen voorkomen en daarmee meer cliënten kunnen helpen. Dit laatste is van groot belang gegeven de stijgende zorgvraag en krappere arbeidsmarkt.

Wij zijn er trots op dat we in dit wederom turbulente (corona)jaar het ook voor elkaar hebben gekregen om gezamenlijk een strategie voor de komende drie jaar op te stellen, een strategie waarmee we bouwen aan een gezonde en sterke toekomst!

2021 was een zwaar jaar, met veel collega's die corona kregen, een organisatie die zich doorontwikkelde en alle beperkingen die corona met zich meebracht tijdens het werken. De veerkracht en flexibiliteit van onze collega's getuigt van grote kracht en heeft zijn vruchten afgeworpen met tevreden klanten, goede kwaliteitsscores en een verder verbeterde financiële situatie.

Samen met onze professionals, financiers en stakeholders blijven wij bouwen aan een fijne en gezonde organisatie om van hieruit voor onze cliënten in de regio de juiste zorg op de juiste plaats te kunnen bieden. Samen sterk!

Anne-Marie Laeven en Jef Mol  
Raad van Bestuur



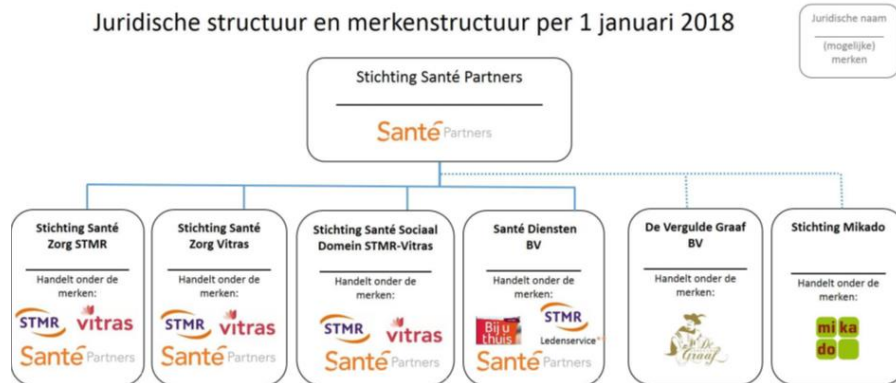
## 2. Algemene informatie

### 2.1 Organisatie-gegevens

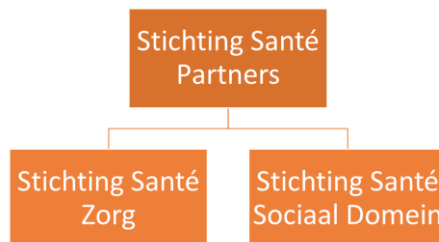
Op onze geheel vernieuwde [website](#) is onder 'over ons' alle informatie te vinden over onze motivatie, onze dienstverlening, ons werkgebied en over onze kernwaarden. We nodigen je dan ook van harte uit om een kijkje te nemen op onze website! Of bekijk onze nieuwe organisatievideo voor meer informatie over wie wij zijn en waar we voor staan.

In 2021 is gewerkt aan een vereenvoudiging van de juridische structuur van de organisatie. Hiermee worden administratieve lasten verder teruggedrongen.

De juridische structuur vanaf de fusiedatum (en in het verslagjaar 2021) zag er als volgt uit:



De vereenvoudigde juridische structuur ziet er vanaf 1 januari 2022 als volgt uit:



De dagelijkse leiding van Santé Partners is per 1 januari 2021 in handen van een tweehoofdige, collegiale Raad van Bestuur (RvB). De RvB zorgt er samen met het managementteam voor dat de organisatie als geheel goed functioneert. De bestuurders leggen hierover verantwoording af aan de Raad van Toezicht.

De Raad van Bestuur is eindverantwoordelijk voor en belast met het besturen van Santé Partners. Dit houdt onder meer in dat de Raad van Bestuur verantwoordelijk is voor het realiseren van de doelstellingen van de organisatie, de strategie en het beleid en de behaalde resultaten. Daarnaast is de Raad van Bestuur ook verantwoordelijk voor de kwaliteit en veiligheid van de zorg- en dienstverlening. De Raad van Bestuur legt hierover verantwoording af aan de Raad van Toezicht, maar ook aan andere externe partijen zoals financiers en de IGJ. Bij de vervulling van zijn taak richt de Raad van Bestuur zich op het belang van de organisatie en alle partijen die hierbij betrokken zijn. Daarbij houden zij rekening met het feit dat Santé Partners een organisatie met een bijzondere maatschappelijke verantwoordelijkheid is.

Onderstaand een overzicht van de samenstelling van de RvB per 31 december 2021:

Naam	Rol	Benoemingsdatum
Mw. Dr. Ir. A.M.W. (Anne-Marie) Laeven-De Boer MPM	Voorzitter RvB	1-1-2021
Dhr. Drs. J.C.F. (Jef) Mol MHA	Lid RvB	1-1-2021

De bezoldiging van de leden van de RvB is bepaald door de Raad van Toezicht, binnen de kaders die hiervoor gelden vanuit de Wet Normering Topbestuurders (WNT). Meer informatie hierover en de verantwoording hiervan over 2021 is terug te vinden in de jaarrekening.

## 2.2 Ontwikkelingen in het verslagjaar

### *Nieuwe RvB en MT*

Zoals eerder genoemd, zijn per 1 januari 2021 twee nieuwe bestuurders gestart binnen de organisatie. Daarnaast is in het eerste kwartaal een groot deel van het managementteam nieuw gestart (ter vervanging van interim-management). Deze nieuwe stabiliteit op managementniveau wordt gevoeld binnen de organisatie en maakt dat we duurzaam kunnen voortbouwen met alle collega's binnen Santé Partners.

### *Corona*

Hoe zeer we anders gehoopt hadden, ook 2021 stond voor een groot deel in het teken van (omgaan met) de coronapandemie. Voor onze professionals betekende dat opnieuw een zwaar jaar. Een zwaar jaar door de uitval van collega's, het werken met Persoonlijke Bescherming Middelen (PBM) en het niet altijd kunnen bieden van de gewenste zorg- en dienstverlening aan onze cliënten. Met elkaar hebben we toch, zo goed en kwaad als het ging, gedurende het jaar de zorg en dienstverlening kunnen blijven leveren!

De voortdurende coronapandemie zorgde ook opnieuw voor financiële consequenties. We hebben niet de hoeveelheid zorg- en dienstverlening kunnen leveren die we verwacht hadden, hierdoor is de omzet achtergebleven. Daarnaast hebben we meer kosten moeten maken voor bijvoorbeeld het gebruik van PBM en het vervangen van collega's die ziek werden door inhuurkrachten. Er zijn ook voor 2021 corona compensatieregelingen voor de meerkosten die wij hebben moeten maken binnen onze zorg- en dienstverlening (Zvw, Wlz en Wmo). Het is nog onduidelijk hoe groot deze compensatie precies zal zijn en wanneer we deze mogen ontvangen, daar hopen we in de loop van 2022 meer helderheid over te krijgen. Duidelijk is wel dat de regelingen veel soberder zijn geworden en de werkelijke kosten niet afdekken.

### *Interne bedrijfsvoering*

Om de financiële situatie van de organisatie op orde te krijgen is in 2021 gewerkt aan het verder optimaliseren van de interne bedrijfsvoering. Verschillende processen (bijvoorbeeld betreffende de instroom van nieuwe medewerkers, planning en control cyclus en verzuim) zijn onder de loep genomen en verbeterd waar mogelijk.

Daarnaast is een aantal regelingen opgesteld of geactualiseerd, die van belang zijn voor een goede bedrijfsvoering (bijvoorbeeld de aangepaste procuratieregeling, een plan voor crisismanagement en risicomanagement).

### *Maatschappelijke ontwikkelingen en uitdagingen*

Zoals inmiddels bekend, vergrijsst Nederland. In 2040 zijn er twee keer zoveel 75plussers'ers als dat er nu zijn. Daardoor zal de vraag naar zorg- en dienstverlening alleen maar toenemen. Bijkomend probleem is het grote arbeidsmarkttekort dat de zorgsector nu al kent en dat in de toekomst alleen maar verder zal toenemen. Concreet betekent dit dat ons huidige zorgstelsel naar de toekomst toe onhoudbaar is en wij nu al met elkaar (burgers, overheid, financiers én zorgorganisaties) aan de slag moeten om te komen tot een nieuwe manier van zorg- en dienstverlening. In 2021 zijn we, ook door het opstellen van een meerjarenstrategie, al aan de slag gegaan met deze opgave.

Naast de 'mensen' staan ook de 'middelen' onder druk. Gelukkig staan wij in goed contact met onze financiers (zorgkantoren, zorgverzekeraars en gemeenten) en kunnen wij met hen gezamenlijk afspraken maken over de financiering van onze diensten. We merken echter dat de tarieven in veel gevallen nog steeds te weinig ruimte geven om de noodzakelijke transformatie te realiseren die nodig is. Dit blijft een belangrijk punt in verdere gesprekken met onze financiers.

### Strategie

Gezien alle maatschappelijke ontwikkelingen was de roep om en de noodzaak voor een herijking van onze organisatiestrategie erg groot. Gedurende het jaar 2021 is met vereende krachten een nieuwe strategie opgesteld met de richting voor de komende drie jaar.

De basis van de strategie is: Wij doen er alles aan om mensen zo te ondersteunen dat zij in hun eigen omgeving een zo goed mogelijk leven kunnen leiden. Een leven zoals zij dat voor ogen hebben, binnen de mogelijkheden die er zijn en gedurende alle fasen in het leven. Dit begint bij het opgroeien, maar ook als het even tegenzit gedurende het leven. We bieden verpleging en ondersteuning thuis of in een van onze woonlocaties. Wij doen dit met en voor elkaar. Dit maakt Santé Partners ook tot een fijne plek om te werken. Samen sterk!

Hierbij richten we onze zorg- en dienstverlening op:

- Een fijne en gezonde plek om te werken
- Gezond en blij opgroeien
- Ondersteunen als het tegenzit
- Thuis verplegen en behandelen
- Langer zelfstandig wonen

Daarbij zijn we te herkennen aan onze kernwaarden

- *We doen het samen*  
Niet de cliënt, maar de mens staat centraal. Samen wordt bepaald wat er nodig is om het leven te kunnen leiden zoals men dat voor ogen heeft binnen de mogelijkheden die er zijn. Ook als we de totale oplossing niet in huis hebben, zoeken we altijd de verbinding met naasten, vrijwilligers en andere zorgverleners met als belangrijkste doel een zo gezond en zelfstandig mogelijk leven realiseren. We doen het ook samen als collega's, we hebben aandacht voor elkaar en werken als een team.
- *We zijn deskundig*  
We hebben jarenlange ervaring en expertise in een breed palet aan diensten. Dat geeft ons de mogelijkheid om bij veel hulpvragen zorg of ondersteuning te bieden, in elke fase van het leven. Van het gezond en blij opgroeien met behulp van onze jeugdgezondheidszorg tot specialistische thuiszorg om zelfstandig te kunnen blijven wonen. Maar ook wanneer dat niet meer mogelijk is, bieden we een prettige woonomgeving in een van onze woon-/zorgcomplexen.
- *We geven en nemen verantwoordelijkheid*  
Zelfstandigheid en het behoud van regie vinden wij heel belangrijk en waardevol. We nemen dan ook niet alles over of uit handen, maar geloven sterk in gedeelde verantwoordelijkheid. We maken mensen bewust van wat zij zelf kunnen doen en hebben daar verwachtingen in/rekenen op hen. Aanvullend daarop nemen we de verantwoordelijkheid om ervoor te zorgen dat we tot een totaal van passende zorg en ondersteuning komen.

### Onderzoek en ontwikkeling

Santé Partners voert geen onderzoek uit. Wel ontwikkelen waar mogelijk nieuwe zorgvormen. In 2021 hebben hier, mede vanwege corona, geen ontwikkelingen op plaatsgevonden.

### 2.3 Cliënt en kwaliteit

Santé Partners hecht veel waarde aan kwaliteit en aan tevredenheid van haar cliënten. Onze professionals hebben aandacht voor zowel de totale hulpvraag (dat wat er nodig is aan zorg of diensten) als voor de ervaren kwaliteit van leven (dat wat het leven zin geeft). Hierbij in grote lijnen hoe binnen Santé Partners aan kwaliteit van zorg en ondersteuning is gewerkt in 2021.

### Algemeen

Begin 2021 is het kwaliteitsmanagementsysteem onder de loep genomen en verbeterd. Binnen Santé Partners werken alle afdelingen en domeinen aan kwaliteit. In 2021 is gewerkt aan meer samenhang tussen alle verschillende kwaliteitsactiviteiten en thema's betreffende kwaliteit. Er is een Centrale Commissie Kwaliteit (CCK) ingericht waar alle kwaliteitsthema's besproken worden en de grote lijnen op het gebied van kwaliteit worden uitgezet en bewaakt.

Daarnaast worden sinds 2021 in een verbeterregister alle verbetermaatregelen, aanbevelingen en tekortkomingen op het gebied van kwaliteit van zorg- en dienstverlening op organisatieniveau bijgehouden. Met als primaire doel het leren op organisatieniveau verder te versterken.

In het verbeterregister staan onder andere aanbevelingen vanuit PRISMA-onderzoeken, aandachtspunten vanuit audits of toezichtbezoeken en aanbevelingen vanuit cliënt- en/of medewerker vertrouwenspersonen. Via het verbeterregister wordt overlap en samenhang tussen verschillende verbeterpunten inzichtelijk en is het mogelijk te monitoren op voortgang en waar nodig bij te sturen.

Verder is in 2021 een digitaal cliëntpanel opgericht zodat Santé Partners en de cliëntenraad meer in verbinding komen te staan met de diverse cliënten (en de achterban). Doel van het cliëntpanel is meer inzicht te krijgen in de wensen en ervaringen van onze cliënten.

### Clienttevredenheid

We meten met regelmaat de cliënttevredenheid. Hier gebruikt Santé Partners verschillende instrumenten voor, de halfjaarlijkse evaluaties met de cliënt en de cliënttevredenheidsmetingen via Zorgkaart Nederland (PREM en cliënt ervaringscore verpleeghuiszorg).

Scores cliënttevredenheid Santé Partners	1 januari – 31 december 2021
Aantal beoordelingen Zorgkaart Nederland thuiszorg	512
Gemiddeld cijfer Zorgkaart Nederland thuiszorg	9,1
Aantal beoordelingen Zorgkaart Nederland Wonen en behandeling	100
Gemiddeld cijfer Zorgkaart Nederland Wonen en behandeling	8,5

Op de PREM-meting scoorde Santé Partners gemiddeld een 7,9. Dat is lager dan in 2020 (8,4). De lagere uitkomst is mogelijk beïnvloed door de manier van meten. Dat is dit jaar telefonisch gebeurd, terwijl de meting vorig jaar digitaal werd uitgevoerd.



### Melding Incident Cliënt (MIC) en Melding Incident Medewerker (MIM)

Binnen Santé Partners registreren we alle incidenten. We maken daarbij onderscheid in incidenten cliënten (MIC) en incidenten medewerkers (MIM). Incidenten cliënten gaan over niet beoogde of onverwachte gebeurtenissen die tot ongewenste gevolgen voor een cliënt hebben geleid of hadden kunnen leiden. Incidenten medewerkers gaan over niet beoogde of onverwachte gebeurtenissen die tot ongewenste gevolgen voor een medewerker hebben geleid of hadden kunnen leiden.

In 2021 zijn in totaal 3.295 MIC gemeld en ruim 350 MIM. Vanwege harmonisatie van de MIC en MIM processen zijn deze aantallen niet vergelijkbaar met voorgaande jaren.

Bij de MIC meldingen betrof het in 61% van de gevallen een medicijnincident en in 21% van de gevallen een valincident. Bij de MIM meldingen betrof het in 70% van de gevallen ongewenst gedrag door cliënten, waarbij er met name verbaal of fysiek geweld richting medewerkers werd gebruikt.

De incidenten zijn binnen de teams opgepakt en opgelost en eens per vier maanden worden de incidenten geanalyseerd door het team om op teamniveau hiervan te leren en te kunnen verbeteren.



### *Toezicht*

In 2021 zijn door Santé Partners zes meldingen gedaan bij de Inspectie voor Gezondheidszorg en Jeugd (IGJ). Het betrof drie keer een 'andere melding' (ontslag na disfunctioneren en een melding jeugdgezondheidszorg) en drie keer een melding over een mogelijke calamiteit. De door Santé Partners genomen en te nemen verbetermaatregelen zijn door de IGJ als voldoende beoordeeld. Alle meldingen zijn door de IGJ in 2021 afgesloten.

In augustus 2021 heeft de IGJ een toezichtbezoek gebracht aan een van onze woonlocaties (De Bloementuin in Geldermalsen). Uit de terugkoppeling en [rapportage van de IGJ](#) bleek dat de woonlocatie aan alle getoetste normen voldoet en er werden veel complimenten ontvangen over de persoonsgerichte zorg. Er werd ook een aandachtspunt meegegeven door de IGJ, dat is opgepakt. In oktober en november 2021 heeft de GGD toezichtbezoeken gebracht aan twee gemeenten in het kader van de WMO. De enkele aanwijzing over de klachtenprocedure vanuit deze toezichthoudende bezoeken is opgepakt. Voor de rest was ook de GGD uitermate tevreden over de kwaliteit van de dienstverlening.

### *Klachten*

Santé Partners volgt een vaste procedure voor het afhandelen van klachten. Wanneer een cliënt ontevreden is, bespreekt de cliënt dit zo mogelijk en bij voorkeur in eerste instantie met de betrokken zorgverlener(s). Het is ook mogelijk voor de cliënt om de onvrede direct met de leidinggevende van de zorgverlener(s) of de cliëntvertrouwenspersoon (CVP) te bespreken.

In 2021 zijn in totaal 35 meldingen gedaan bij de CVP, 3 meldingen bij de CVP wet zorg en dwang en 32 meldingen bij de CVP binnen Santé Partners. Naast deze meldingen van onvrede bij de CVP, heeft Santé Partners 34 klachten ontvangen. Rode draad in de meldingen en klachten betreft communicatie, informatievoorziening en bejegening.

Naar aanleiding van iedere melding of klacht is (telefonisch) contact geweest met de melder en zijn in overleg een of meerdere gesprekken gevoerd en nadere afspraken gemaakt. Dit heeft voor de meeste cliënten geleid tot een bevredigende oplossing. Bij één klacht is dit helaas niet mogelijk gebleken en is de geschillencommissie ingeschakeld. Deze procedure loopt nog.

### *Wzd*

De Wet zorg en dwang (Wzd) is per januari 2020 van kracht en heeft als uitgangspunt 'Nee, tenzij'. Dat betekent dat vrijheidsbeperking, ook wel onvrijwillige zorg genoemd, niet mag worden toegepast tenzij er sprake is van ernstig nadeel voor de cliënt of zijn omgeving. In de Wzd zijn de rechten van de cliënten die met onvrijwillige zorg te maken krijgen beter beschermd.

Na het overgangsjaar 2020 is binnen Santé Partners verder gewerkt aan het scholen van medewerkers op de Wzd en het verbeteren van de registratie in het elektronisch cliëntdossier. De analyses van de registratie tonen aan dat er minder onvrijwillige zorg wordt ingezet en dat er beter gekeken wordt naar alternatieven en/of de minst ingrijpende vorm van onvrijwillige zorg. Verbeterpunten zijn het registreren en evalueren van de inzet van onvrijwillige zorg en het scholen van medewerkers in de thuiszorg en de woonlocaties zonder behandeling.

### *Audits*

Alle geplande externe audits voor het Prezo Keurmerk zijn in 2021 behaald. Dit heeft onder andere geresulteerd in een gouden keurmerk voor de woonlocaties Elisabeth-hof en Isabelle en de thuiszorg teams Culemborg, Overbetuwe, Lopik, West Betuwe en De Bilt. Westlede heeft de vanuit 2020 uitgestelde eindaudit in 2021 behaald en daarmee blijft ook Westlede aan het al eerder behaalde gouden keurmerk voldoen.





In 2021 heeft een proef plaatsgevonden rond het uitvoeren van externe audits conform het PREZO-model binnen het Sociaal Domein. Deze proefaudits zijn behaald en betrokkenen gaven aan dat de PREZO-systematiek passend is voor externe toetsing van de kwaliteit van ondersteuning door begeleiding thuis teams en de geleverde kwaliteit door ontmoetingscentra.

Binnen de locaties van Wonen en Behandeling zijn interne audits gehouden op de thema's infectiepreventie en medicatieveiligheid. Naar aanleiding van de uitkomsten hiervan zijn verbeterplannen opgesteld en uitgevoerd.

#### *Kwaliteitskaders verpleeghuiszorg en thuiszorg*

Vanuit de verschillende kwaliteitskaders worden jaarlijks voor verschillende indicatoren gegevens verzameld. Voor het kwaliteitskader wijkverpleging zijn de indicatoren in 2021 grotendeels aangeleverd in de daarvoor bedoelde portal. De gegevens van de PREM 2021 zijn begin 2022 aangeleverd.

De verzameling van de indicatoren 2021 vanuit het kwaliteitskader verpleeghuiszorg is gestart. Een deel van de gegevens is reeds verzameld (cliëntervaringscore en indicatoren basisveiligheid), aan een ander deel van de gegevens, zoals de indicatoren personeelssamenstelling en het kwaliteitsjaarverslag, wordt nog gewerkt. De verzamelde gegevens worden, geanalyseerd en besproken in de centrale commissie kwaliteit en er worden aanbevelingen gedaan voor het verder verbeteren van de zorg.

## 2.4 Team en medewerker

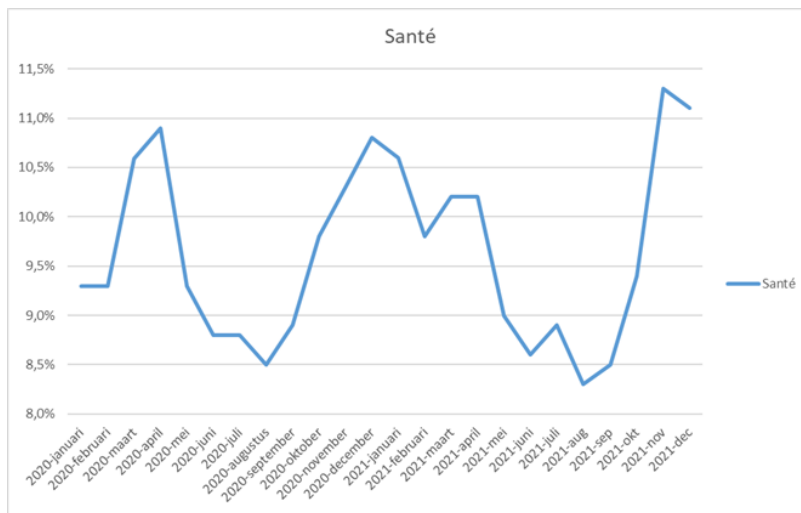
### *Personele bezetting*

	Thuiszorg	Wonen en Behandeling	Sociaal Domein	Ondersteuning	Totaal
Aantal vaste medewerkers	1334	350	316	107	<b>2107</b>
<i>Totaal fte vaste medewerkers</i>	<i>687</i>	<i>185</i>	<i>199</i>	<i>87</i>	<b><i>1158</i></b>
Aantal inzet derden (uitzendkrachten en ZZP)	394	75	3	4	<b>476</b>
Aantal medewerkers in opleiding	97	23	2	-	<b>122</b>
Aantal stagiaires	29	10	26	3	<b>68</b>
Aantal vrijwilligers	-	151	287	7	<b>445</b>
<b>Totaal</b>	<b>1854</b>	<b>609</b>	<b>634</b>	<b>121</b>	<b>3218</b>

### *Verzuim*

Corona heeft ervoor gezorgd dat het verzuimpercentage in 2021 zeer hoog is geweest. Dit betreft zowel medewerkers die daadwerkelijk zelf positief getest zijn op corona, als de medewerkers die in quarantaine moesten vanwege corona in hun omgeving en daardoor hun werkzaamheden bij onze (kwetsbare) cliënten niet konden uitvoeren.

Het verzuimpercentage was eind 2021 Santé-breed 11,1%. Het verzuimpercentage over 2021 was gemiddeld 9,7%.



### Uitkomsten MTO

Begin juni is een Medewerker Tevredenheid Onderzoek (MTO) uitgevoerd onder alle medewerkers van Santé Partners. Dit onderzoek is uitgezet door de branche organisatie ActiZ en kende een respons van 33,7%. Hieronder de resultaten van het onderzoek op een aantal thema's, ook in relatie tot de resultaten van andere organisaties binnen de VVT-branche.

Thema	Santé Partners (n=754)	Branche (n=19.396)
Bevlogenheid	8,1	8,2
Mogelijkheid tot veranderen	5,4	5,8
Werkbeleving	7,3	7,3
WNPS	-17,6	-2,1

Wat overall opvalt aan de resultaten is dat er veel bevlogen collega's zijn met een groot verantwoordelijkheidsgevoel. Veel van onze collega's halen plezier en voldoening uit het werk en het werken voor onze cliënten. Ook is de sfeer in de teams over het algemeen goed volgens de deelnemende collega's. Er is ook ruimte voor verbetering. Voor veel collega's is het nog onduidelijk wat de organisatie in de toekomst wil en de communicatie kan soms beter. Daarnaast wordt regelmatig werkdruk ervaren en worden de veranderingen in de organisatie niet altijd als positief ervaren. Ook op het gebied van opleiding en persoonlijke groei kunnen we nog stappen zetten.

Leidinggevenden hebben de uitslag van het MTO als input gebruikt voor gesprekken met de teams. HR heeft een toolkit opgesteld met daarin extra uitleg, suggesties en do's en don'ts over hoe het gesprek met het team gevoerd kan worden en hoe gekomen kan worden tot een levend actieplan en voldoende aandacht voor de medewerkers.

Het MTO en enkele andere onderzoeken helpen ons om beter inzicht te krijgen waarom mensen uitstromen. We streven dat iedere medewerker met plezier en veilig kan werken. Daarop zetten we in en dat gaat de ongewenste uitstroom verder verminderen. Afgelopen jaar hebben we, ook in samenwerking met de ondernemingsraad, hier veel aandacht aan besteed en verbeteracties ingezet. Ook voor 2022 gaan we hier mee door.

## 2.5 Bedrijfsvoering

### *Financieel resultaat*

Over 2021 heeft Santé Partners een positief resultaat behaald van € 0,6 miljoen (2020: € 1,8 miljoen positief). Voor 2021 was een resultaat begroot van € 2,5 miljoen positief en een bijgesteld begroot resultaat van € 0,1 miljoen positief.

Het resultaat in het jaar 2021 is beïnvloed door een aantal eenmalige baten en lasten. Zoals in paragraaf 3 is vermeld heeft corona zowel in 2020 en in 2021 een grote impact op de zorgproductie en de kosten. Er zijn diverse compensatieregelingen beschikbaar gesteld om de omzetzijdering en kostenstijging als gevolg van corona (gedeeltelijk) te compenseren. In het boekjaar 2020 is bepaald wat de verwachte continuïteitsbijdrage voor omzetzijdering en compensatie meerkosten zal zijn. Inmiddels is bekend geworden dat de continuïteitsbijdrage omzetzijdering over de maanden maart tot en met oktober en de hardheidsclausule over de maanden november en december circa € 400.000 lager zal worden vastgesteld. Voor de meerkosten corona 2020 geldt dat de voorlopige vaststelling circa € 100.000 lager is.

### *Ratio's*

Santé Partners streeft naar continuïteit van dienstverlening. Daarbij is een gezonde financiële huishouding een voorwaarde. Santé Partners voldoet voor boekjaar 2021 aan alle financiële ratio's.

Naast het streven naar een gezonde financiële huishouding wordt de continuïteit ook bepaald door het bereiken van onze strategische doelstellingen en het zorgen voor voldoende ruimte voor verandering. Onder verandering verstaan wij bijvoorbeeld wijzigingen in de financiering, wijzigingen op de arbeidsmarkt en nieuwe technologische hulpmiddelen.

Santé Partners maakt geen gebruik van financiële instrumenten, maar gebruikt uitsluitend bancaire (hypothecaire) leningen, bancaire kredietfaciliteiten, rekening-couranttegoeden en spaarrekeningen.

### *Risico's en onzekerheden*

We zijn bezig met het opzetten van een risicomangement systeem voor geheel Santé Partners., inclusief de impact x kans van de risico's en de beheersmaatregelen per risico. De belangrijkste risico's voor Santé zijn op dit moment de arbeidsmarktproblematiek, de toenemende vraag naar zorg en de druk op de geldende tarieven, met behoud van de juiste kwaliteit van zorg- en dienstverlening.

## 2.6 Duurzaam ondernemen

Maatschappelijk verantwoord en duurzaam ondernemen doen we door de juiste leveranciers te kiezen, direct of via diverse inkoopcombinaties die hierin het voortouw nemen. Maar ook door van onze panden (of de panden die wij huren) in kaart te brengen hoe energiezuinig de locatie is. Hierbij zijn de nodige maatregelen genomen om aan het EED-advies te voldoen.

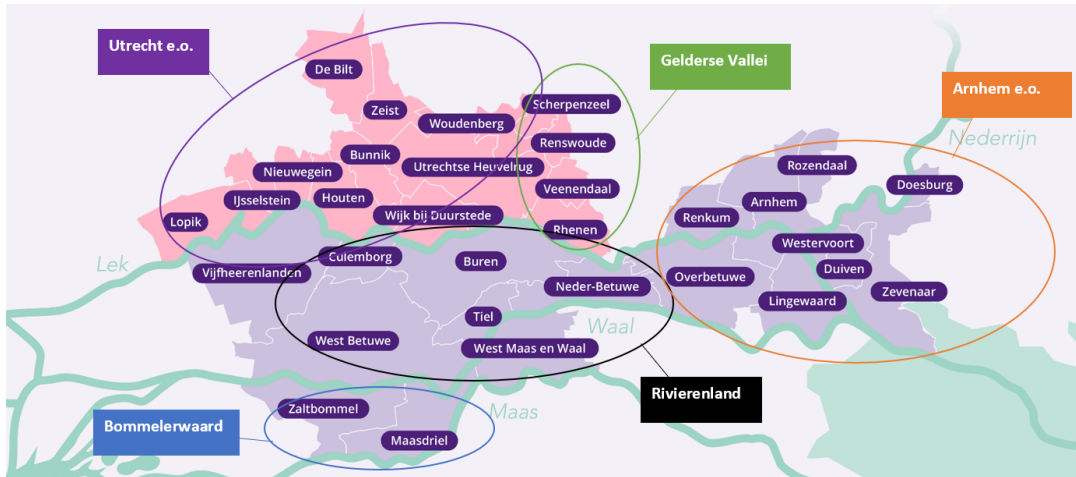
Bij de verbouwing van het hoofdkantoor in 2019 zijn de bestaande installaties vervangen door energiezuinige installaties, zoals een warmtepomp en ledverlichting. Daarnaast zijn in dat jaar op het dak van het hoofdkantoor 51 zonnepanelen geplaatst met een piekvermogen van 14.300 KW. Dit komt overeen met het stroomverbruik van vier woonhuizen per jaar. Ook ons wagenpark is vervangen door hybride auto's (of volledig elektrisch waar mogelijk).

Dit is een ontwikkeling die ook voor de komende jaren verder onze aandacht en invulling zal vragen. Ook hier ligt een maatschappelijke verantwoordelijkheid voor Santé Partners.

## 2.7 Netwerk en omgeving

Santé Partners is een organisatie met een groot werkgebied en een breed palet aan zorg- en dienstverlening. Dat is de reden dat met veel verschillende organisaties en in netwerken wordt samengewerkt en nieuwe initiatieven worden ontwikkeld, op verschillende niveaus.

We werken in meer dan 35 gemeenten in vijf bestuurlijke regio's, te weten Arnhem e.o. Utrecht e.o. Bommelerwaard, Rivierenland en Gelderse Vallei.



Binnen deze regio's nemen we deel aan zowel VVT als aan sector overstijgende overleggen en samenwerkingsverbanden.

## 3. Governance en medezeggenschap

Stichting Santé Partners vindt professioneel bestuur en toezicht van groot belang. In dat kader werkt Santé Partners conform de Governancecode Zorg. Vanzelfsprekend geldt daarnaast dat Stichting Santé Partners voldoet aan de eisen uit relevante wetgeving (inspectie, jaarverslaggeving, privacy, medezeggenschap, klachtrecht, mededinging enz.).

Binnen de organisatie wordt door de RvB overleg gepleegd met verschillende organen. Hieronder een korte terugblik per gremium.

### De Raad van Toezicht (RvT)

Ook 2021 was een bewogen jaar, met opnieuw een grote impact van de coronacrisis op de zorg- en dienstverlening en daarnaast het verder werken aan financieel herstel. 2021 is daarnaast ook een jaar van vernieuwing en verder bouwen aan de toekomst van Santé Partners geweest.

Met ingang van 1 januari 2021 is een nieuwe, tweehoofdige RvB gestart binnen de organisatie, te weten Anne-Marie Laeven-de Boer (voorzitter) en Jef Mol (lid). In 2021 is door de RvB samen met de RvT gebouwd aan een mooie en gezonde toekomst voor Santé.

Santé Partners werkt met een vastgesteld reglement voor de RvT en de RvB. De bezoldiging van de leden van de RvT is, binnen de WNT-kaders, conform de richtlijnen van de Nederlandse Vereniging van Toezichthouders in Zorginstellingen (NVTZ). Statutair is bepaald dat de RvT uit ten minste vijf en ten hoogste zeven personen bestaat en dat de leden maximaal twee keer vier jaar zitting kunnen nemen in de RvT.

In 2021 is gestart met de werving van een nieuw lid voor de RvT, om te voldoen aan het statutair bepaalde minimum aantal RvT-leden. Per 1 januari 2022 is in dat kader mevrouw Monique Zandbergen gestart als lid van de RvT. Haar aandachtsgebied is HR en innovatie.

Onderstaand een overzicht van de samenstelling van de RvT per 31 december 2021:

Naam	Rol	Benoeming datum	(Neven)functies
Dhr. A.P.W.P. (Guus) van Montfort	Voorzitter RvT Lid auditcommissie Lid remuneratiecommissie	1-9-2019	<i>Nevenfuncties:</i> <ul style="list-style-type: none"> <li>• Lid Raad van Toezicht Sophia Revalidatie/Rijnland</li> <li>• Voorzitter Raad van Toezicht Hogeschool Utrecht</li> <li>• Voorzitter bestuur StAr (stichting audicienregistratie)</li> <li>• Lid adviesraad Austerlitz Zorgt</li> <li>• Lid Raad van Toezicht (particuliere) woningbouwstichting Austerlitz</li> <li>• Vertrouwenspersoon Integriteit 's Heerenloo</li> <li>• Voorzitter Hoorzorgplatform (VWS/Vilans)</li> </ul>
Dhr. R.F.A. (Ronald) Buijs	Vicevoorzitter RvT Lid commissie IKV Voorzitter remuneratiecommissie	1-7-2019	Voorzitter RvB De Zorgcirkel <i>Nevenfuncties:</i> <ul style="list-style-type: none"> <li>• Lid Raad van Toezicht Rivas Zorggroep</li> <li>• Lid VWS evaluatiecommissie Juiste Zorg op de Juiste Plek</li> <li>• Bestuurslid werkgeversvereniging ZW Plus</li> </ul>
Mw. E. (Ellen) Arp-Fischer	Lid RvT Voorzitter commissie IKV	1-9-2020	Manager Behandel dienst/ 1 <sup>e</sup> geneeskundige bij Beweging 3.0 <i>Nevenfuncties:</i> geen
Dhr. H.A.M. (Marten) Kroese	Lid RvT Voorzitter auditcommissie	1-9-2020	Lid RvB Máxima Medisch Centrum <i>Nevenfuncties:</i> Voorzitter RvT RIBW Brabant

In 2020 zijn zeven reguliere RvT-vergaderingen gehouden. De accountant is eenmaal bij een vergadering aanwezig geweest, namelijk bij de bespreking van de jaarrekening 2020 van Santé Partners. Daarnaast hebben er twee separate overleggen plaatsgevonden tussen de RvB en de RvT om de inhoud van de meerjarenstrategie te bespreken.

De RvT wordt geïnformeerd door de RvB. Daarnaast laat de RvT zich informeren door overleg met de cliëntenraad, de ondernemingsraad (artikel 24-overleg), de professionele adviesraad en het managementteam.

De RvT werkt met drie commissies, namelijk de auditcommissie, de commissie Innovatie, Kwaliteit en Veiligheid (IKV) en de remuneratiecommissie. Deze commissies adviseren aan de voltallige RvT. Deze commissies hebben zich in 2021 onder andere beziggehouden en de RvT geadviseerd over de acties betreffende de financiële positie van de organisatie, de impact van de coronapandemie op de (kwaliteit van) zorg, de beoordeling van de leden van de RvB en de werving van een nieuwe RvT-lid.

In 2021 zijn door de RvT onder andere de volgende besluiten genomen:

- Goedkeuring van de jaarverantwoording 2020 van Santé Partners (zowel de geconsolideerde jaarrekening als de enkelvoudige jaarrekeningen van de dochterstichtingen en bv);

- Goedkeuring op de WNT-indeling van Santé Partners voor 2021 en de bijbehorende vergoeding voor de RvB en de RvT;
- De procuratieregeling en het procuratieschema;
- Het document beleid en verantwoording onkosten RvB;
- Het benoemen van EY als nieuwe accountant van Santé Partners per 2022;
- De aanpassing van de juridische structuur en de bijbehorende statutenwijzigingen;
- De (aangepaste) visie op toezicht;
- De benoeming van een nieuw lid van de RvT;
- De goedkeuring van de strategie 2022-2025
- De goedkeuring van de begroting en jaardoelstellingen voor 2022;

#### *De Cliëntenraad (CR)*

De CR behartigt proactief de gemeenschappelijke belangen van cliënten en mantelzorgers. De CR wil een bijdrage leveren aan het verbeteren van de zorg met als uitgangspunt de eisen en wensen van de cliënt. De CR adviseert gevraagd en ongevraagd de Raad van Bestuur van Santé Partners over onderwerpen die de cliënt direct of indirect raken.

Santé Partners is een organisatie met een aantrekkelijk en omvangrijk dienstenpakket. Voor de CR des te meer reden om in contact te zijn en blijven met alle cliënten. Naast de CR kennen we lokale familieraden voor de woonvormen voor beschermd wonen en lokale thuisraden voor de woonvormen voor wonen met een plus. Deze lokale raden hebben invloed op en ruimte voor belangenbehartiging in de medezeggenschap binnen hun locatie en zoeken (zo nodig of gewenst) de verbinding met de CR. In 2021 is daarom door de CR ingezet op:

- Bewaken dat noodzakelijke maatregelen voor het verbeteren van de financiële positie van Santé Partners, geen negatief effect hebben op de kwaliteit van de zorg.
- Het beter leren kennen van de cliënt met behulp van het vormen van een cliëntenpanel is niet gelukt in 2021. Voor een juiste invulling van zijn taak moet de CR weten wat er speelt. Het opstarten van het cliëntpanel is een moeizaam proces gebleken dat reeds sinds 2019 is gepoogd maar in 2021 daadwerkelijk is ingericht. Begin 2022 wordt het cliëntenpanel voor het eerste (via een online vragenlijst) gevraagd om hun mening over een organisatie breed onderwerp.
- Ruimte houden voor nieuwe ontwikkelingen en innovaties. Door de financiële situatie van de organisatie zijn veel nieuwe ontwikkelingen stopgezet. De CR vindt het belangrijk dat Santé Partners een innovatieve organisatie blijft.
- Contact met de familie- en thuisraden. De CR is tevreden over de samenwerking met de familie- en thuisraden, het is in 2021 helaas niet gelukt om ten minste één keer een vergadering van iedere thuis- en familieraad bij te wonen. De afstemming met de familie- en thuisraden kent nog ruimte voor verbetering.
- Interne en externe communicatie. De CR wil breed in de organisatie en proactief zijn visie en plannen uitdragen door hierover te communiceren op MijnSanté en door de plannen toe te lichten aan de RvB en het MT. Daarnaast wil de CR ook inzetten op externe zichtbaarheid door (meer) informatie op de nieuwe website en de invoering van het cliëntenpanel. Het verbeteren van de zichtbaarheid van de CR binnen en buiten de organisatie is in 2021 echter niet naar wens van de CR gelopen.

De CR bestaat uit zes leden en wordt ondersteund door een (extern) ambtelijk secretaris. Maandelijks vindt afstemming met de RvB plaats in een overlegvergadering. Het overleg met de RvB vindt op een goede en constructieve wijze plaats. In 2021 heeft de CR geadviseerd over jaarverantwoording 2020, aanpassing juridische structuur, begroting 2022, Kwaliteitsplan verpleeghuiszorg 2022, profiel lid RvT, benoeming manager Wonen en Behandeling en de meerjarenstrategie.

### *De Ondernemingsraad (OR)*

De huidige leden van de OR zijn gekozen op 19 januari 2021, vanuit de medewerkers van Santé Partners, voor een zittingsperiode van vier jaar. De OR bestaat uit 11 leden.

De vorige OR had een concept neergelegd voor een andere vorm van medezeggenschap. Minder vaste OR-leden en de overgebleven financiële ruimte gebruiken voor een breed gedragen medezeggenschap. Dit heeft vorm gekregen in de DenktankersOR, uit verschillende werkgebieden en onderdelen van de organisatie denken ondertussen meer dan veertig collega's mee met de OR over onderwerpen die de hele organisatie aangaan.

De OR staat voor - en helpt mee met - een duurzaam en gezond Santé Partners. Hierbij worden de belangen van de organisatie en medewerkers in het oog gehouden, waarin beide samen kunnen groeien ten behoeve van kwalitatieve zorg van organisatie, medewerker en cliënt. Collega's denken en doen mee met de OR en worden betrokken in de medezeggenschap. De OR werkt in open dialoog en vertrouwen met elkaar en naar buiten. De OR is zichtbaar, laagdrempelig en transparant. Medewerkers denken mee en voelen zich gehoord en gezien. De speerpunten van de OR zijn generatiebeleid, harmonisatie regelingen en roze loper beleid.

De OR werkt met vier commissies. Dit zijn de commissie financieel & strategie, de commissie personeel, de commissie VGWM en de commissie communicatie. Ieder OR-lid neemt deel in een van deze commissies en heeft een aandachtsgebied.

In 2021 heeft de OR zijn instemming gegeven op de volgende onderwerpen:

- Klachtenregeling voor medewerkers
- Thuiswerkregeling
- Rookbeleid
- Richtlijnen extreme weersomstandigheden
- Aangepaste thuiswerkregeling
- Wijziging PAWW-deelname en WIA-arbeidsongeschiktheidsverzekering

Daarnaast heeft de OR advies gegeven op de volgende onderwerpen:

- Aanpassing juridische structuur
- Profiel lid RvT

### *De Professionele Advies Raad (PAR)*

Het doel van de PAR is om vanuit een beroepsinhoudelijke optiek de RvB van advies te voorzien om de kwaliteit van zorg en dienstverlening te waarborgen en te verbeteren, beroepsinhoudelijke ontwikkelingen te stimuleren en professionalisering/profilering van de beroepsgroep te bevorderen.

Deze algemene doelstelling is op te splitsen in drie afzonderlijke doelen:

- De PAR geeft vanuit een beroepsinhoudelijke optiek gevraagd en ongevraagd advies aan de RvB om de kwaliteit van zorg en dienstverlening te waarborgen en te verbeteren
- De PAR levert vanuit de invalshoek van de verpleging, verzorging en overige zorg en dienstverlening een bijdrage aan het korte en lange termijnbeleid van de organisatie
- De PAR stimuleert beroepsinhoudelijke ontwikkelingen en draagt hierdoor bij aan verdere profilering en professionalisering van het beroep van verpleegkundigen, verzorgenden en andere zorgprofessionals

De PAR bestaat negen leden, acht keer per jaar vindt in een overleg afstemming met de RvB plaats (4x per jaar met de voltallige PAR en 4x per jaar met dagelijks bestuur).

In 2021 zijn onder andere de volgende onderwerpen besproken tussen de RvB en de PAR: Aanpassing juridische structuur, rapporteren, commissies en werkgroepen, voortgang corona, stand van zaken lopende projecten, meerjarenstrategie. De PAR is bezig met een ontwikkeltraject onder externe begeleiding om



haar rol en positie verder in te vullen. In 2021 is ook gestart met een grote adviesaanvraag rondom rapporteren binnen Santé Partners. Verder sluit de PAR aan bij verschillende commissies en werkgroepen zoals de Centrale Commissie kwaliteit en incidenten commissie.

#### 4. Toekomst paragraaf

De Raad van Bestuur kijkt met vertrouwen naar de toekomst. Santé Partners heeft met haar brede portefeuille een belangrijke kracht in huis die we de komende jaren verder willen benutten. Door de komende jaren in te zetten op domeinoverstijgende samenwerking zowel in- als extern en door cliënten/naasten steeds zelfredzamer te maken (reablement) zullen we een deel van de stijgende vraag kunnen opvangen. Het gebruiken/aanschaffen van (technologische)hulpmiddelen wordt niet meer vrijblijvend. Ook zullen we het voorliggende veld van vrijwilligers/mantelzorgers nog beter dan nu gaan ontsluiten. Tegelijkertijd zetten we in op nieuwe ondersteuningsconcepten, waarin we ook collega's met een andere achtergrond dan een specifieke zorgopleiding kunnen verwelkomen.

Van belang is dat we reële tarieven ontvangen voor onze inzet, waarin financiers redeneren vanuit de maatschappelijke opgave die we samen hebben en niet vanuit de domeinen/schotten. Reële tarieven zijn ook nodig zodat we goed werkgeverschap kunnen blijven vormgeven en het ziekteverzuim verder kan gaan dalen. Ook willen we collega's helpen in het hanteren van de schaarste die ontstaat op de arbeidsmarkt en de grote vraag die nu al op hen af komt. Zij willen het goede doen en niet het gevoel hebben tekort te schieten, dat vraagt aandacht in de komende periode. Wij zetten onze collega's op één, zodat zij in een fijne en gezonde organisatie kunnen werken.

Maar we kunnen het als Santé Partners niet alleen. Het eerlijke verhaal is dat we de zorgkloof niet vanuit zorgorganisaties alleen kunnen opvangen. Het vraagt inzet van iedereen in de maatschappij. Daar zit een mooie keerzijde aan, waarin we meer oog hebben voor elkaar. Waarin we weer meer van betekenis voor elkaar zijn en alleen het hoognodige overlaten aan professionals. Wij zeggen daarom: Samen sterk!

## **5.1 GECONSOLIDEERDE JAARREKENING**

**5.1.1 GECONSOLIDEERDE BALANS PER 31 DECEMBER 2021**  
(na resultaatbestemming)

	Ref.	31-dec-21	31-dec-20
		€x1.000	€x1.000
<b>ACTIVA</b>			
<b>Vaste activa</b>			
Immateriële vaste activa	1	0	0
Materiële vaste activa	2	12.592	12.985
financiële vaste activa	3	79	79
Totaal vaste activa		12.671	13.064
<b>Vlottende activa</b>			
Vorraden	4	6	6
Vorderingen uit hoofde van financieringstekort	5	2.874	1.665
Debiteuren en overige vorderingen	6	12.317	17.359
Liquide middelen	7	11.153	6.551
Totaal vlottende activa		26.350	25.581
<b>Totaal activa</b>		39.021	38.645
<b>PASSIVA</b>			
<b>Groepsvermogen</b>			
Bestemmingsfondsen		10.126	9.785
Algemene en overige reserves		491	209
Eigen vermogen		10.617	9.994
Belang derden		-85	-73
Totaal groepsvermogen	8	10.532	9.921
<b>Voorzieningen</b>	9	2.638	2.511
<b>Langlopende schulden (nog voor meer dan één jaar)</b>	10	2.854	3.036
<b>Kortlopende schulden (ten hoogste één jaar)</b>			
Overige kortlopende schulden	11	22.997	23.177
<b>Totaal passiva</b>		39.021	38.645

5.1.2 GECONSOLIDEERDE RESULTATENREKENING OVER 2021

		<u>2021</u>	<u>2020</u>
		€x1.000	€x1.000
<b>BEDRIJFSOPBRENGSTEN:</b>			
Opbrengsten zorgprestaties en maatschappelijke ondersteuning	13	92.882	98.089
Subsidies (exclusief Wmo en Jeugdwet)	14	15.093	20.825
Overige bedrijfsopbrengsten	15	2.866	2.948
<b>Som der bedrijfsopbrengsten</b>		<u>110.841</u>	<u>121.862</u>
<b>BEDRIJFSLASTEN:</b>			
Personeelskosten	16	94.101	100.266
Afschrijvingen op immateriële en materiële vaste activa	17	1.483	1.770
Overige bedrijfskosten	18	14.583	17.862
<b>Som der bedrijfslasten</b>		<u>110.167</u>	<u>119.898</u>
<b>BEDRIJFSRESULTAAT</b>		674	1.964
Financiële baten en lasten	19	-50	-121
<b>Resultaat uit gewone bedrijfsuitoefening</b>		<u>624</u>	<u>1.843</u>
Aandeel derden	19.1	-16	-22
<b>RESULTAAT BOEKJAAR</b>		<u><u>607</u></u>	<u><u>1.821</u></u>
<b>RESULTAATBESTEMMING</b>			
<i>Het resultaat is als volgt verdeeld:</i>			
		<u>2021</u>	<u>2020</u>
		€x1.000	€x1.000
Toevoeging/(onttrekking):			
Algemene / overige reserves		282	1.517
Bestemmingsfonds Collectief gefinancierd gebonden vermogen sociaal domein		323	-117
Bestemmingsfonds Collectief gefinancierd gebonden vermogen WLZ		18	443
Belang derden		-16	-22
		<u>607</u>	<u>1.821</u>

5.1.3 GECONSOLIDEERD KASSTROOMOVERZICHT

	2021	2020
Kasstroom uit operationele activiteiten	€x1.000	€x1.000
Bedrijfsresultaat	674	1.964
Aanpassingen voor:		
- afschrijvingen en overige waardeverminderingen	1.483	1.770
- mutaties voorzieningen	127	-270
	1.610	1.500
Veranderingen in vlottende middelen:		
- voorraden	0	0
- debiteuren en overige vorderingen	5.041	-4.961
- vorderingen/schulden uit hoofde van financieringstekort respectievelijk -overschot	-1.209	-367
- kortlopende schulden (excl. schulden aan banken)	-180	5.300
	3.651	-28
Kasstroom uit bedrijfsoperaties	5.935	3.436
Betaalde interest	-66	-143
	-66	-143
<b>Totaal kasstroom uit operationele activiteiten</b>	<b>5.870</b>	<b>3.293</b>
<b>Kasstroom uit investeringsactiviteiten</b>		
Investeringen materiële vaste activa	-1.266	-888
Desinvesteringen materiële vaste activa	181	400
Des/investeringen overige financiële vaste activa	0	0
<b>Totaal kasstroom uit investeringsactiviteiten</b>	<b>-1.085</b>	<b>-488</b>
<b>Kasstroom uit financieringsactiviteiten</b>		
Aflossing langlopende schulden	-182	-192
<b>Totaal kasstroom uit financieringsactiviteiten</b>	<b>-182</b>	<b>-192</b>
<b>Mutatie geldmiddelen</b>	<b>4.602</b>	<b>2.613</b>
Stand geldmiddelen per 1 januari	6.551	3.938
Stand geldmiddelen per 31 december	11.153	6.551
Mutatie geldmiddelen	4.602	2.613

## **Stichting Santé Partners**

### **5.1.4 GRONDSLAGEN VAN WAARDERING EN RESULTAATBEPALING**

#### **Algemene gegevens en groepsverhoudingen**

Stichting Santé Partners was in 2021 statutair (en feitelijk) gevestigd te Tiel, op het adres Siependaallaan 1.

Op 2 januari 2018 heeft een splitsing plaatsgevonden waarbij Stichting Santé Partners de splitsende partij was en de nieuw opgerichte besloten vennootschap Santé Diensten B.V. alsmede de nieuw opgerichte Stichtingen "Stichting Santé Zorg Vitras, Stichting Santé Zorg STMR-Vitras en Stichting Santé Sociaal Domein STMR-Vitras" de verkrijgende partijen. Alle Stichtingen en de Besloten vennootschap zijn gevestigd te Tiel  
Stichting Santé Partners stond aan het hoofd van de groep te Tiel.

Vanaf 2020 zijn geen activiteiten meer ondernomen vanuit Stichting Santé Zorg Vitras.

De zorginkoop is vanaf 2020 volledig geharmoniseerd en de gehele extramurale zorg van de Santé groep is geleverd vanuit Stichting Santé Zorg STMR-Vitras.

#### **Activiteiten**

De activiteiten van groep stichtingen en vennootschap waarvan Stichting Santé Partners aan het hoofd staat bestaan met name uit:

Het verlenen van diensten op het gebied van Zorg (Zvw en Wlz), Sociaal Domein, (Wmo/Jeugdwet) en overige (waaronder Ledenservice en Horeca).

#### **Verslaggevingsperiode**

Deze jaarrekening heeft betrekking op het boekjaar 2021, dat is geëindigd op balansdatum 31 december 2021.

#### **Valuta**

De jaarrekening is gepresenteerd in duizenden euro's. De euro is functionele valuta van de stichting.

#### **Grondslagen voor het opstellen van de jaarrekening**

De jaarrekening is opgesteld in overeenstemming met de Regeling verslaggeving WTZi, de Richtlijnen voor de Jaarverslaggeving RJ 655 en de bepalingen van en krachtens de Wet normering bezoldiging topfunctionarissen publieke en semipublieke sector (WNT).

De grondslagen die worden toegepast voor de waardering van activa en passiva en het resultaat zijn gebaseerd op historische kosten, tenzij anders vermeld in de verdere grondslagen.

De gehanteerde grondslagen van waardering, resultaatbepaling en presentatie zijn ongewijzigd ten opzichte van 2020.

#### **Continuïteitsveronderstelling**

Zoals breder in de zorgsector het geval was bij Stichting Santé Partners sprake van financiële gevolgen van de COVID-19 pandemie. Deze gevolgen worden in 2021 deels gecompenseerd door de diverse regelingen voor compensatie van omzetzerving en meerkosten. COVID-19 zal ook de komende periode nog een impact hebben op onze cliënten, medewerkers en bedrijfsvoering en 2022 zal daarmee een uitdagend jaar worden met onzekerheden waarbij de som van de tegenvallers en meevallers positief kan zijn. Het kan daarentegen ook zijn dat de uitkomst negatief is en dat niet aan alle ratio's van het bankconvenant wordt voldaan. Stichting Santé Partners heeft echter voldoende liquide middelen om de consequenties van het niet voldoen aan de ratio's van het bankconvenant op te vangen. Er zijn geen materiële onzekerheden en derhalve is de jaarrekening opgesteld uitgaande van de continuïteitsveronderstelling.

#### **Kredietfaciliteit**

Bij de ING bank is een kredietfaciliteit afgesloten met een looptijd van 1 jaar. Deze wordt stilzwijgend steeds met een verlengd indien niet wordt opgezegd door de ING bank dan wel Stichting Santé Partners. De kredietlimiet bedraagt € 3 miljoen en voor de gestelde zekerheden verwijzen we naar de vermelde zekerheden bij de langlopende leningen. Deze zijn aangevuld met compe joint- en mede aansprakelijkheidsovereenkomsten afgegeven door Stichting Santé Zorg Vitras, Stichting Santé Zorg STMR-Vitras, Stichting Santé Partners en Stichting Santé Sociaal Domein STMR-Vitras. Gedurende de looptijd dient de solvabiliteit minimaal 25% te bedragen, Debt Service Cover Ratio 1,2 en de rentabiliteitsratio moet positief zijn. Op basis van de meest actuele inzichten op het moment van vaststellen van deze jaarrekening, kunnen de financiële gevolgen van de Covid-19-uitbraak, worden opgevangen binnen de huidige liquiditeit inclusief kredietlimiet. Stichting Santé Partners voldoet ultimo 2021 aan de voorwaarden van de bank.

## **COVID-19**

De COVID-19 pandemie heeft in 2021 een significante impact op de bedrijfsvoering gehad. Er zijn in 2021 extra kosten gemaakt voor het testen van cliënten en medewerkers, extra beschermingsmiddelen en -maatregelen, het op niveau houden van de personele bezetting, schoonmaakkosten et cetera. Ook was sprake van uitval van zorg met omzetsderving (in alle domeinen) als gevolg. Zo was vanwege COVID-19 sprake van hogere sterfte en minder instroom dan normaal en was door een hoger ziekteverzuim druk op de personele bezetting. De afschaling van de electieve zorg in de ziekenhuizen leidde tot minder vraag naar Wijkverpleging, Eerstelijns Verblijf.

De (meer)kosten en gedeelde omzet zijn in bepaalde mate gecompenseerd via steunmaatregelen door de zorgverzekeraars (meerkosten), Wlz-uitvoerders (meerkosten), gemeenten (meerkosten en gedeelde omzet) en overige contractpartijen in de vorm van compensatieregelingen. De financiële verantwoording van hogere kosten, lagere opbrengsten en steunmaatregelen leidt tot jaarverslaggeving die op onderdelen onvergelijkbaar is met verslaggeving onder 'normale' omstandigheden.

Stichting Santé Partners heeft gebruik gemaakt van de volgende regelingen voor het compenseren van de financiële gevolgen van COVID-19:

- Wet Langdurige Zorg
  - Beleidsregel SARS-CoV-2 virus - BR/REG-20158d
  - Beleidsregel SARS-CoV-2 virus: extra kosten - BR/REG-21149a
  - Beleidsregel SARS-CoV-2 virus: doorlopende kosten - BR/REG-21148
  - Beleidsregel SARS-CoV-2 virus: fase 3 - BR/REG-20160a
- Zorgverzekeringswet
  - Corona-regeling 2021 voor wijkverpleging, GRZ en ELV
- Wet Maatschappelijke Ondersteuning en Jeugdwet
  - Brieven VNG
- Subsidieregeling Zorgbonus

De bedragen zijn bepaald in overeenstemming met de uitgangspunten van de betreffende regelingen. Waar mogelijk op basis van een registratie van de betreffende posten. Veelal was dat echter niet mogelijk en is gebruik gemaakt van schattingen, overeenkomstig de betreffende regelingen, met als referentie 2019, de begroting 2021 en min of meer "normale" maanden in het jaar 2020, rekening houdend met gevolgen van ontwikkelingen binnen de organisatie zoals capaciteitsmutaties, verbeterplannen en dergelijke. De meerkosten zijn waar mogelijk specifiek toegerekend aan de betreffende financieringsstromen en voor het overige pro rato toegerekend op basis van omzet. Op het eindresultaat voor het boekjaar is een toets gedaan om vast te stellen of deze redelijk is en of geen sprake is van onder- of overcompensatie.

Voor zover de effecten van de COVID-19 kosten en compensatieregelingen significant en kwantificeerbaar zijn, zijn de betreffende posten in de jaarrekening nader toegelicht bij de toelichting op de balans en de toelichting op de resultatenrekening. De onzekerheden die gepaard gaan met de gemaakte inschattingen zijn toegelicht in bijlage "corona compensatie 2021".

Ten aanzien van de Wlz zijn de posten afgestemd met de zorgkantoren en resteren geen onzekerheden.

## **Vergelijking met voorgaand jaar**

De grondslagen voor waardering en resultaatbepaling zijn ongewijzigd ten opzichte van voorgaand jaar.

## **Gebbruik van schattingen**

De opstelling van de jaarrekening vereist dat het management oordelen vormt en schattingen en veronderstellingen maakt die van invloed zijn op de toepassing van grondslagen en de gerapporteerde waarde van activa en verplichtingen, en van baten en lasten. De daadwerkelijke uitkomsten kunnen afwijken van deze schattingen. De schattingen en onderliggende veronderstellingen worden voortdurend beoordeeld. Herzieningen van schattingen worden opgenomen in de periode waarin de schatting wordt herzien en in toekomstige perioden waarvoor de herziening gevolgen heeft.

Indien het voor het geven van het in artikel 2:362 lid 1 BW vereiste inzicht noodzakelijk is, is de aard van deze oordelen, schattingen inclusief de bij de onzekerheden behorende veronderstellingen opgenomen bij de toelichting op de desbetreffende jaarrekeningposten.

## **Consolidatie**

In de geconsolideerde jaarrekening van zorginstelling Stichting Santé Partners zijn de financiële gegevens verwerkt van de tot de groep behorende maatschappijen en andere rechtspersonen waarop overwegende zeggenschap kan worden uitgeoefend of waarover de centrale leiding wordt gevoerd.

De geconsolideerde jaarrekening is opgesteld met toepassing van de grondslagen voor de waardering en de resultaatbepaling van zorginstelling Stichting Santé Partners.

Gegevens van geconsolideerde maatschappijen die andere grondslagen hanteren, zijn omgerekend naar de grondslagen van de rechtspersoon. Alleen wegens gegronde en in de toelichting vermelde redenen zijn in de geconsolideerde jaarrekening afwijkende grondslagen gehanteerd.



In de geconsolideerde jaarrekening zijn tevens opgenomen de stichtingen en vennootschappen die tot de groep behoren. Dit betreft de volgende stichtingen en vennootschappen:

- Stichting Santé Zorg Vitras te Tiel
- Stichting Santé Zorg STMR-Vitras te Tiel
- Stichting Santé Sociaal Domein STMR-Vitras te Tiel
- Santé Diensten BV te Tiel
- Restaurant de Vergulde Graaf B.V. te Tiel
- Stichting Mikado te Duiven

Vanaf 2020 worden geen activiteiten meer ondernomen vanuit Stichting Santé Zorg Vitras. De zorginkoop is vanaf 2020 volledig geharmoniseerd en de gehele extramurale zorg van Stichting Santé Partners wordt vanaf 1 januari verzorgd vanuit Stichting Santé Zorg STMR-Vitras.

Santé Partners heeft 1 januari 2022 de juridische structuur vereenvoudigd door fusies tussen de bestaande entiteiten. Op 01-01-2022 heeft de fusie plaats gevonden tussen Stichting Santé Zorg STMR-Vitras en Stichting Santé Zorg Vitras en tussen Stichting Santé Zorg STMR en Diensten b.v. waarbij Stichting Santé Zorg STMR-Vitras de ontvangende partij is.

Op 01-01-2022 heeft de fusie plaats gevonden tussen Stichting Santé Sociaal Domein STMR-Vitras en Stichting Mikado waarbij Stichting Santé Sociaal Domein STMR-Vitras de verkrijgende partij is.

In de consolidatie worden de financiële gegevens opgenomen van Santé Partners samen met haar groepsmaatschappijen en andere rechtspersonen waarop zij overheersende zeggenschap kan uitoefenen of waarover zij de centrale leiding heeft. Groepsmaatschappijen zijn rechtspersonen waarin Santé Partners direct of indirect overheersende zeggenschap kan uitoefenen doordat zij beschikt over de meerderheid van de stemrechten of op enige andere wijze de financiële en operationele activiteiten kan beheersen. Hierbij wordt tevens rekening gehouden met potentiële stemrechten die direct kunnen worden uitgeoefend op balansdatum.

Intercompany-transacties, intercompany-winsten en onderlinge vorderingen en schulden tussen groepsmaatschappijen en andere in de consolidatie opgenomen rechtspersonen worden geëlimineerd, voor zover de resultaten niet door transacties met derden buiten de Groep zijn gerealiseerd. Ongerealiseerde verliezen op intercompany-transacties worden ook geëlimineerd tenzij er sprake is van een bijzondere waardevermindering.

#### **Verbonden rechtspersonen**

Alle groepsmaatschappijen, zoals opgenomen in de paragraaf consolidatie worden aangemerkt als verbonden partijen. Ook de bestuurders, statutaire directieleden en hun nauwe verwanten vallen onder het begrip verbonden partijen. Er hebben zich geen transacties met verbonden partijen voorgedaan op niet-zakelijke grondslag.

#### **5.1.4.2 Grondslagen van waardering van activa en passiva**

##### **Activa en passiva**

Activa en passiva worden tegen verkrijgingsprijs opgenomen, tenzij anders vermeld in de verdere grondslagen.

Toelichtingen op posten in de balans, resultatenrekening en kasstroomoverzicht zijn in de jaarrekening genummerd.

Een actief wordt in de balans opgenomen wanneer het waarschijnlijk is dat de toekomstige economische voordelen naar Stichting Santé Partners zullen toevloeien en de waarde daarvan betrouwbaar kan worden vastgesteld.

Een verplichting wordt in de balans opgenomen wanneer het waarschijnlijk is dat de afwikkeling daarvan gepaard zal gaan met een uitstroom van middelen die economische voordelen in zich bergen en de omvang van het bedrag daarvan betrouwbaar kan worden vastgesteld.

Een in de balans opgenomen actief of verplichting blijft op de balans, als een transactie met betrekking tot het actief of de verplichting niet leidt tot een belangrijke verandering in de economische realiteit met betrekking tot het actief of de verplichting.

Een actief of verplichting wordt niet langer in de balans opgenomen als een transactie ertoe leidt dat alle of nagenoeg alle rechten op economische en alle of nagenoeg alle risico's met betrekking tot het actief of de verplichting aan een derde zijn overgedragen. Verder wordt een actief of een verplichting niet meer in de balans opgenomen vanaf het tijdstip dat niet meer wordt voldaan aan de voorwaarden van waarschijnlijkheid van de toekomstige economische voordelen en of betrouwbaarheid van de bepaling van de waarde.

### **Materiële vaste activa**

De materiële vaste activa worden gewaardeerd tegen verkrijgings- of vervaardigingsprijs onder aftrek van cumulatieve afschrijvingen en cumulatieve bijzondere waardeverminderingen.

De afschrijvingstermijnen van materiële vaste activa zijn gebaseerd op de verwachte gebruiksduur van het vast actief.

De afschrijvingen worden berekend als een percentage over de aanschafprijs volgens de lineaire methode op basis van de economische levensduur. Op bedrijfsterreinen en op vaste activa in ontwikkeling en vooruitbetalingen op materiële vaste activa wordt niet afgeschreven.

De volgende afschrijvingspercentages worden hierbij gehanteerd:

- Machines en installaties : 5-20 %
- Andere vaste bedrijfsmiddelen : 10-50 %
- Verbouwingen : 10-25 %

### **Financiële vaste activa**

De financiële vaste activa worden gewaardeerd tegen reële waarde en vervolgens tegen geamortiseerde kostprijs.

### **Goodwill**

De goodwill wordt gewaardeerd tegen overnameprijs met verrekening van eventuele daarin opgenomen en gewaardeerde activa en passiva. Het gehanteerde afschrijvingspercentage bedraagt 16,7%.

### **Vaste activa - bijzondere waardeverminderingen**

De groep beoordeelt op iedere balansdatum of er aanwijzingen zijn dat een vast actief aan een bijzondere waardevermindering onderhevig kan zijn. Indien dergelijke indicaties aanwezig zijn, wordt de realiseerbare waarde van het actief vastgesteld. Indien het niet mogelijk is de realiseerbare waarde voor het individuele actief te bepalen, wordt de realiseerbare waarde bepaald van de kasstroom genererende eenheid waartoe het actief behoort. Van een bijzondere waardevermindering is sprake als de boekwaarde van een actief hoger is dan de realiseerbare waarde; de realiseerbare waarde is de hoogste van de opbrengstwaarde en de bedrijfswaarde.

In 2021 waren er geen indicaties voor waardeverminderingen van vaste activa.

### **Vervreemding van vaste activa**

Voor verkoop beschikbare activa worden gewaardeerd tegen boekwaarde of lagere opbrengstwaarde.

### **Voorraden**

Voorraden zijn gewaardeerd tegen kostprijs onder aftrek van een voorziening voor incurantheid. De voorziening wordt bepaald aan de hand van het verschil tussen de actuele waarde van de voorraad en de historische kostprijs.

### **Financiële instrumenten en risicobeheersing**

Financiële instrumenten omvatten handels- en overige vorderingen, geldmiddelen, leningen en overige financieringsverplichtingen, handelsschulden en overige te betalen posten.

Primaire financiële instrumenten omvatten debiteuren en overige vorderingen, geldmiddelen, leningen en overige financieringsverplichtingen, crediteuren en overige te betalen posten. De reële waarde van de primaire financiële instrumenten benadert de boekwaarde. Voor de grondslagen van de primaire financiële instrumenten wordt verwezen naar de grondslagen van waardering van de betreffende posten zoals opgenomen in de hierna volgende alinea's. Stichting Santé Partners maakt geen gebruik van afgeleide financiële instrumenten.

Ten aanzien van het gebruik van primaire financiële instrumenten loopt Stichting Santé Partners krediet-, rente- en kasstroomrisico's. In hierna volgende alinea's wordt toegelicht op welke wijze de kredietrisico's en kasstromen zijn voorzien in relatie tot de waardering van vorderingen. In de toelichtingen op de balans zijn de looptijden en rentepercentages op de langlopende schulden nader toegelicht. De organisatie heeft als beleid om geen afgeleide financiële instrumenten te gebruiken om (tussentijdse) rentefluctuaties te beheersen. Stichting Santé Partners loopt renterisico over de liquide middelen en rentedragende langlopende en kortlopende schulden aan kredietinstellingen. Dit heeft geen gevolgen voor de waardering van de liquide middelen en kortlopende schulden.

### **Rente en kasstroomrisico**

De Santé groep loopt renterisico over de rentedragende vorderingen (met name onder financiële vaste activa en liquide middelen) en rentedragende langlopende en kortlopende schulden.

Voor vorderingen en schulden met variabele renteaftspraken loopt De Santé groep risico ten aanzien van toekomstige kasstromen.

Met betrekking tot de vorderingen worden geen financiële derivaten met betrekking tot afdekking van het renterisico gecontracteerd.

### **Verstrekte leningen en overige vorderingen**

Verstrekte leningen en overige vorderingen worden gewaardeerd tegen geamortiseerde kostprijs op basis van de effectieve rentemethode, verminderd met bijzondere waardeverminderingverliezen.

### **Overige financiële verplichtingen**

Financiële verplichtingen die geen deel uitmaken van een handelsportefeuille worden tegen geamortiseerde kostprijs gewaardeerd op basis van de effectieve rentemethode.

### **Vorderingen uit hoofde van bekostiging / schulden uit hoofde van bekostiging**

Een vordering uit hoofde van financieringstekorten of een schuld uit hoofde van financieringsoverschotten is het aan het einde van het boekjaar bestaande verschil tussen het wettelijk budget voor aanvaardbare kosten en de ontvangen voorschotten en de in rekening gebrachte vergoedingen voor diensten en verrichtingen ter dekking van het wettelijk budget (artikel 6 Regeling verslaggeving WTZi). De vorderingen worden individueel beoordeeld op inbaarheid. Eventuele voorzieningen worden verantwoord onder de kortlopende schulden en ten laste van de overige bedrijfskosten gebracht. Over diverse jaren bestaande vorderingen worden als actiefpost in de balans verantwoord. Over diverse jaren bestaande schulden worden als passiefpost in de balans verantwoord.

### **Vorderingen**

De eerste waardering van vorderingen is tegen reële waarde, inclusief transactiekosten. (Door toepassing van de effectieve rentemethode worden transactiekosten als onderdeel van de amortisatie in de winst- en verliesrekening verwerkt) De vervolwaardering van vorderingen is tegen geamortiseerde kostprijs (indien geen sprake van agio/disagio of transactiekosten dan geamortiseerde kostprijs gelijk aan nominale waarde). Een voorziening wordt getroffen op de vorderingen op grond van verwachte oninbaarheid.

### **Liquide middelen**

Liquide middelen bestaan uit kas, banktegoeden en direct opeisbare deposito's met een looptijd korter dan twaalf maanden. Rekening-courantschulden bij banken zijn opgenomen onder schulden aan kredietinstellingen onder kortlopende schulden. Liquide middelen worden gewaardeerd tegen de nominale waarde.

### **Eigen vermogen**

Binnen het eigen vermogen wordt onderscheid gemaakt tussen Kapitaal, Algemene en overige reserves, en Bestemmingsfondsen.

#### *Kapitaal*

Onder kapitaal is opgenomen het bij oprichting van de Stichting ingebracht kapitaal.

#### *Bestemmingsfondsen*

Bestemmingsfondsen zijn reserves waaraan door derden een beperktere bestedingsmogelijkheid is aangebracht dan op grond van de statuten zou bestaan.

#### *Aanwending van bestemmingsfondsen*

Uitgaven die worden gedekt uit bestemmingsfondsen worden in de resultatenrekening verantwoord, en via de resultaatbestemming ten laste van de betreffende reserve gebracht.

Wijzigingen in de beperking van de bestemming van reserves welke door de daartoe bevoegde organen of instanties worden aangebracht, worden als overige mutatie binnen het eigen vermogen verwerkt.

#### *Algemene en overige reserves*

Onder Algemene en overige reserves is opgenomen dat deel van het eigen vermogen, waarover de bevoegde organen binnen de statutaire doelstellingen van de instelling vrij kunnen beschikken.

#### *Aandeel van derden in het groepsvermogen*

Het aandeel van derden in het groepsvermogen betreft het minderheidsbelang van derden in het eigen vermogen van geconsolideerde maatschappijen. Het aandeel van derden in het resultaat van geconsolideerde maatschappijen wordt in de resultatenrekening in mindering gebracht op het groepsresultaat.

Indien de aan het minderheidsbelang van derden toerekenbare verliezen het minderheidsbelang van derden in het vermogen van de geconsolideerde maatschappijen overtreffen, komt het verschil, alsmede komen eventuele verdere verliezen, volledig ten laste van Stichting Santé Partners, tenzij en voor zover de minderheidsaandeelhouder de verplichting heeft, en in staat is, om die verliezen voor haar rekening te nemen. Als de geconsolideerde maatschappijen vervolgens weer winst maken, komen die winsten volledig ten gunste van Stichting Santé Partners totdat de door Stichting Santé Partners voor haar rekening genomen verliezen zijn ingelopen.

### **Voorzieningen (algemeen)**

Voorzieningen worden gevormd voor in rechte afdwingbare of feitelijke verplichtingen die op de balansdatum bestaan waarbij het waarschijnlijk is dat een uitstroom van middelen noodzakelijk is en waarvan de omvang op betrouwbare wijze is te schatten. De voorzieningen worden gewaardeerd tegen de beste schatting van de bedragen die noodzakelijk zijn om de verplichtingen per balansdatum af te wikkelen. Het langlopend deel van de voorzieningen wordt gewaardeerd tegen de contante waarde van de uitgaven die naar verwachting noodzakelijk zijn om de verplichtingen af te wikkelen. Voorzieningen worden gewaardeerd tegen de contante waarde van de uitgaven die naar verwachting noodzakelijk zijn om de verplichting af te wikkelen, tenzij het effect van de tijds waarde van geld van te verwaarlozen betekenis is.

Wanneer verplichtingen naar verwachting door een derde zullen worden vergoed, wordt deze vergoeding als een actief in de balans opgenomen indien het waarschijnlijk is dat deze vergoeding zal worden ontvangen bij de afwikkeling van de verplichting.

#### Voorziening langdurig verzuim en transitiekosten

Dit betreft een voorziening voor de verplichting tot het betalen van het salaris van zieke werknemers tot niveau bruto loon. De uitkering is in het eerste jaar 100% en in het tweede ziektejaar 70%. Tevens betreft het hier een voorziening voor medewerkers die conform de CAO recht hebben op een transitievergoeding indien ze na twee jaar ziekte uit dienst gaan.

#### Voorziening jubileumuitkeringen

De jubileumvoorziening betreft een voorziening voor toekomstige jubileumuitkeringen. De voorziening betreft de contante waarde van de in de toekomst uit te keren jubileumuitkeringen. De gehanteerde disconteringsvoet is 0,5% (2020 1,3%). De berekening is gebaseerd op gedane toezeggingen, blijfkans en leeftijd. De periodieke toename is in de resultatenrekening gepresenteerd als kosten in verband dotatie aan de voorziening.

#### Voorziening loopbaanbudget

Voor werknemers die vallen onder de CAO W&MD bestaat recht op het persoonlijk loopbaan budget. De reservering bestaat uit een netto component (vast percentage van de loonsom) en vitaliteitsuren die worden toegekend op basis van leeftijd. Bij uitdiensttreding vervallen de uren en het loopbaanbudget. De periodieke toename is in de resultatenrekening gepresenteerd als kosten in verband dotatie aan de voorziening. De gehanteerde disconteringsvoet bedraagt 0,5% (2020: 1,3%).

#### Voorziening vervroegd uit dienst na 45 jaar

Dit is een nieuwe voorziening conform de CAO. Medewerkers met een zwaar beroep die aantoonbaar meer dan 45 jaar hebben gewerkt binnen de sector kunnen maximaal drie jaar voor het bereiken van de AOW-leeftijd stoppen met werken. Santé Partners betaalt deze medewerkers in deze drie jaren een uitkering. Er is een inschatting gemaakt van de medewerkers die voor deze regeling in aanmerking komen. Santé Partners heeft gekozen voor de opbouwmethode en daarmee wordt jaarlijks de verwachte last opgebouwd gedurende de looptijd van deze regeling.

#### Voorziening reorganisatie

Bij de gezonde ambitie om de cliënten van de Sante groep ook in de toekomst goede zorg te blijven leveren, hoort een gezonde financiële situatie. Het aantal medewerkers binnen Diensten en de Serviceorganisatie is hoog in relatie tot de opbrengsten. Om de personele kosten omlaag te brengen is een gedetailleerd reorganisatieplan opgesteld. Dit plan is in 2020 geformaliseerd en er is instemming vanuit de ondernemingsraad. De betreffende medewerkers zijn op de hoogte gesteld en er is een gerechtvaardigde verwachting van de uitvoering van het plan gewekt. In de reorganisatievoorziening worden de als gevolg van de reorganisatie noodzakelijke kosten opgenomen die niet in verband staan met de doorlopende activiteiten van de onderneming. De voorziening is nominaal bepaald in 2021 geheel afgerond.

#### Voorziening groot onderhoud

De voorziening groot onderhoud wordt gevormd voor verwachte kosten inzake periodiek onderhoud van panden en installaties, gebaseerd op een meerjaren onderhoudsplan en de inschattingen die het management, waaronder de afdeling facility management, heeft van de uitgaven die gedaan zullen worden aan groot onderhoud, per component, gedurende de verwachte levensduur van de panden van Santé Partners.

#### **Schulden**

De kortlopende schulden hebben een verwachte looptijd van maximaal één jaar. De schulden worden bij eerste verwerking opgenomen tegen de reële waarde en vervolgens gewaardeerd tegen de geamortiseerde kostprijs (nominale waarde).

### 5.1.4.3 Grondslagen van resultaatbepaling

#### Algemeen

Het resultaat wordt bepaald als het verschil tussen de baten en de lasten over het verslagjaar, met inachtneming van de hiervoor reeds vermelde waarderingsgrondslagen.

Baten worden in de winst- en verliesrekening opgenomen wanneer een vermeerdering van het economisch potentieel, samenhangend met een vermeerdering van een actief of een vermindering van een verlichting, heeft plaatsgevonden, waarvan de omvang betrouwbaar kan worden vastgesteld. Lasten worden verwerkt wanneer een vermindering van het economisch potentieel, samenhangend met een vermindering van een actief of een vermeerdering van een verplichting, heeft plaatsgevonden, waarvan de omvang betrouwbaar kan worden vastgesteld.

#### Opbrengsten

Opbrengsten uit het verleden van diensten worden in de winst-en-verliesrekening verwerkt wanneer het bedrag van de opbrengsten op betrouwbare wijze kan worden bepaald, de inning van de te ontvangen vergoeding waarschijnlijk is, de mate waarin de dienstverlening op balansdatum is verricht betrouwbaar kan worden bepaald en de reeds gemaakte kosten en de kosten die (mogelijk) nog moeten worden gemaakt om de dienstverlening te voltooien op betrouwbare wijze kunnen worden bepaald. De opbrengsten zijn als volgt te categoriseren: Wmo/Jeugdwet, Zvw, Wlz, AMW/JGZ en overige opbrengsten.

#### Opbrengsten uit zorgprestaties en maatschappelijke ondersteuning

De opbrengsten uit zorgprestaties en maatschappelijke ondersteuning worden verantwoord naar rato van de verrichte prestaties, gebaseerd op de verrichte diensten tot aan de balansdatum en in verhouding tot in totaal te verrichten diensten. Bij de berekening van het wettelijk budget voor aanvaardbare kosten is geen rekening gehouden met de na-indexering. De met de opbrengsten samenhangende lasten worden toegerekend aan de periode waarin de baten zijn verantwoord.

#### Subsidies

Overheidssubsidies worden aanvankelijk in de balans opgenomen als vooruitontvangen baten zodra er redelijke zekerheid bestaat dat zij zullen worden ontvangen en dat Stichting Santé Partners zal voldoen aan de daaraan verbonden voorwaarden. Exploitatiesubsidies worden als bate verantwoord in de resultatenrekening in het jaar waarin de gesubsidieerde kosten zijn gemaakt of opbrengsten zijn gederfd, of wanneer een gesubsidieerd exploitatietekort zich heeft voorgedaan. De subsidies van ministeries/gemeenten/provincies worden verantwoord op basis van de werkelijk geleverde zorg en diensten in het boekjaar en de met de betreffende instanties overeengekomen tarieven. Subsidies met betrekking tot investeringen in materiële vaste activa worden in mindering gebracht op het desbetreffende actief en als onderdeel van de afschrijvingen verwerkt in de resultatenrekening.

#### Overige bedrijfsopbrengsten

De overige opbrengsten omvat de opbrengsten uit levering van goederen en diensten onder aftrek van kortingen en dergelijke, van over de opbrengsten geheven belastingen en na eliminatie van transacties binnen het concern. In de overige bedrijfsopbrengsten worden onder meer de vergoedingen voor verhuur van onroerend goed en gerealiseerde boekwinsten op verkoop van onroerend goed verantwoord. Opbrengsten uit overige activiteiten worden verwerkt zodra alle belangrijke rechten en risico's met betrekking tot de eigendom van de goederen zijn overgedragen aan de koper. Verantwoording van opbrengsten uit de levering van diensten geschiedt naar rato van de geleverde prestaties, gebaseerd op de verrichte diensten tot aan de balansdatum in verhouding tot de in totaal te verrichten diensten.

#### Onzekerheden opbrengstverantwoording

Uit interne controles is gebleken dat niet altijd aan de formele vereisen van de cliëntendossiers is voldaan. Hiervoor zijn inmiddels aanpassingen in de interne procedures doorgevoerd en waar mogelijk worden de geconstateerde tekortkomingen zo spoedig mogelijk hersteld.

#### Personele kosten

Lonen, salarissen en sociale lasten worden op grond van de arbeidsvoorwaarden verwerkt in de resultatenrekening voorzover ze verschuldigd zijn aan werknemers respectievelijk de belastingautoriteit.

De beloningen van het personeel worden als last in de winst-en-verliesrekening verantwoord in de periode waarin de arbeidsprestatie wordt verricht en, voor zover nog niet uitbetaald, als verplichting op de balans opgenomen. Als de reeds betaalde bedragen de verschuldigde beloningen overtreffen, wordt het meerdere opgenomen als een overlopend actief voor zover er sprake zal zijn van terugbetaling door het personeel of van verrekening met toekomstige betalingen door de instelling.

### **Ontslagvergoedingen**

Ontslagvergoedingen zijn vergoedingen die worden toegekend in ruil voor de beëindiging van het dienstverband. Een uitkering als gevolg van ontslag wordt als verplichting en als last verwerkt als de onderneming zich aantoonbaar onvoorwaardelijk heeft verbonden tot betaling van een ontslagvergoeding. Als het ontslag onderdeel is van een reorganisatie, worden de kosten van de ontslagvergoeding opgenomen in een reorganisatievergoeding. Zie hiervoor de grondslag onder het hoofd Voorzieningen. Ontslagvergoedingen worden gewaardeerd met inachtneming van de aard van de vergoeding. Als de ontslagvergoeding een verbetering is van de beloningen na afloop van het dienstverband, vindt waardering plaats volgens dezelfde grondslagen die worden toegepast voor pensioenregelingen. Andere ontslagvergoedingen worden gewaardeerd op basis van de beste schatting van de bedragen die noodzakelijk zijn om de verplichting af te wikkelen.

### **Pensioenen**

Santé Partners heeft voor haar werknemers een toegezegde pensioenregeling. Hiervoor in aanmerking komende werknemers hebben op de pensioengerechtigde leeftijd recht op een pensioen dat is gebaseerd op het gemiddeld verdiende loon berekend over de jaren dat de werknemer pensioen heeft opgebouwd bij Santé Partners. De verplichtingen, die voortvloeien uit deze rechten van haar personeel, zijn ondergebracht bij het bedrijfstakpensioenfonds Zorg en Welzijn. Santé Partners betaalt hiervoor premies waarvan de helft door de werkgever wordt betaald en de helft door de werknemer. De pensioenrechten worden jaarlijks geïndexeerd, indien en voor zover de dekkingsgraad van het pensioenfonds (het vermogen van het pensioenfonds gedeeld door haar financiële verplichtingen) dit toelaat. Vanaf 1 januari 2015 gelden nieuwe regels voor pensioenfonds. Daarbij hoort ook een nieuwe berekening van de dekkingsgraad. De 'nieuwe' dekkingsgraad is het gemiddelde van de laatste twaalf dekkingsgraden. Door een gemiddelde te gebruiken zal de dekkingsgraad nu minder sterk schommelen. Op 31 december 2021 moet de dekkingsgraad minimaal 90% zijn (dekkingsgraad per 31-12-2021: 106,6%). Het pensioenfonds voldoet hieraan en voorziet geen noodzaak voor de aangesloten instellingen om extra stortingen te verrichten of om bijzondere premieverhogingen door te voeren. Santé Partners heeft geen verplichting tot het voldoen van aanvullende bijdragen in geval van een tekort bij het pensioenfonds, anders dan het effect van hogere toekomstige premies. Santé Partners heeft daarom alleen de verschuldigde premies tot en met het einde van het boekjaar in de jaarrekening verantwoord.

### **Operational lease**

Bij Stichting Santé Partners bestaan leasecontracten, waarbij een groot deel van de voor- en nadelen die aan eigendom verbonden zijn, niet bij Stichting Santé Partners liggen. Deze leasecontracten worden verantwoord als operational lease. Verplichtingen uit hoofde van operational lease worden, rekening houdend met ontvangen vergoedingen van de lessor, op lineaire basis verwerkt in de resultatenrekening over de looptijd van het contract.

### **Financiële baten en lasten**

De financiële baten en lasten betreffen van derden en groepsmaatschappijen ontvangen (te ontvangen) en aan derden en groepsmaatschappijen betaalde (te betalen) interest. Tevens is hieronder opgenomen het aandeel van de stichting in het resultaat van de op nettovermogenswaarde gewaardeerde deelnemingen dan wel ontvangen dividenden van deelnemingen waarin geen invloed van betekenis op het zakelijke en financiële beleid wordt uitgeoefend en waardeveranderingen van financiële vaste activa en effecten.

#### **5.1.4.5 Grondslagen voor de opstelling van het kasstroomoverzicht**

Het kasstroomoverzicht is opgesteld volgens de indirecte methode. De geldmiddelen in het kasstroomoverzicht bestaan uit de liquide middelen, met uitzondering van deposito's met een looptijd langer dan drie maanden. Kasstromen in vreemde valuta zijn omgerekend tegen een geschatte gemiddelde koers. Koersverschillen op geldmiddelen worden afzonderlijk in het kasstroomoverzicht getoond. Ontvangsten en uitgaven uit hoofde van interest, ontvangen dividenden en winstbelastingen zijn opgenomen onder de kasstroom uit operationele activiteiten. Betaalde dividenden zijn opgenomen onder de kasstroom uit financieringsactiviteiten. De verkrijgingsprijs van de verworven groepsmaatschappij is opgenomen onder de kasstroom uit investeringsactiviteiten, voor zover betaling in geld heeft plaatsgevonden. De geldmiddelen die in de verworven groepsmaatschappij aanwezig zijn, zijn op de aankoopprijs in mindering gebracht. Transacties waarbij geen instroom of uitstroom van kasmiddelen plaatsvindt, waaronder het aangaan van een financiële leaseovereenkomst, zijn niet in het kasstroomoverzicht opgenomen. De waarde van de gerelateerde activa en leaseverplichting zijn in de toelichting van balansposten verantwoord.

De betaling van de leasetermijnen uit hoofde van het financiële leasingcontract zijn voor het gedeelte dat betrekking heeft op de aflossing als een uitgave uit financieringsactiviteiten aangemerkt en voor het gedeelte dat betrekking heeft op de interest als een uitgave uit operationele activiteiten.

#### **5.1.4.6 Grondslagen voor gebeurtenissen na balansdatum**

Gebeurtenissen die nadere informatie geven over de feitelijke situatie per balansdatum en die blijken tot aan de datum van het opmaken van de jaarrekening worden verwerkt in de jaarrekening. Gebeurtenissen die geen nadere informatie geven over de feitelijke situatie per balansdatum worden niet in de jaarrekening verwerkt. Als dergelijke gebeurtenissen van belang zijn voor de oordeelsvorming van de gebruikers van de jaarrekening, worden de aard en de geschatte financiële gevolgen ervan toegelicht in de jaarrekening.

#### **5.1.4.7 Waarderingsgrondslagen WNT**

Voor de uitvoering van de Wet normering topinkomens (WNT) heeft de instelling zich gehouden aan de wet- en regelgeving inzake de WNT, waaronder de instelling specifieke (sectorale) regels.

5.1.5 TOELICHTING OP DE GECONSOLIDEERDE BALANS

**ACTIVA**

**1. Immateriële vaste activa**

De specificatie is als volgt:

	<u>31-dec-21</u>	<u>31-dec-20</u>
	€x1.000	€x1.000
Kosten van goodwill die van derden is verkregen	0	0
Totaal immateriële vaste activa	<u>0</u>	<u>0</u>
Het verloop van de immateriële activa in het verslagjaar is als volgt weer te geven:		
	<u>2021</u>	<u>2020</u>
	€x1.000	€x1.000
Boekwaarde per 1 januari	0	136
Af: afschrijvingen	0	136
<b>Boekwaarde per 31 december</b>	<u>0</u>	<u>0</u>

**Toelichting:**

Immateriële vaste activa betreft goodwill vanuit de overname van activiteiten en medewerkers STMG. Per 31 december 2020 is de goodwill volledig afgeschreven.

**2. Materiële vaste activa**

De specificatie is als volgt:

	<u>31-dec-21</u>	<u>31-dec-20</u>
	€x1.000	€x1.000
Bedrijfsgebouwen en terreinen	9.349	9.287
Machines en installaties	1.568	1.750
Andere vaste bedrijfsmiddelen, technische en administratieve uitrusting	1.648	1.935
Materiële vaste bedrijfsactiva in uitvoering en vooruitbetalingen op materiële vaste activa	27	9
Totaal materiële vaste activa	<u>12.592</u>	<u>12.981</u>
Het verloop van de materiële activa in het verslagjaar is als volgt weer te geven:		
	<u>2021</u>	<u>2020</u>
	€x1.000	€x1.000
Boekwaarde per 1 januari	12.981	14.132
Bij: investeringen	1.266	887
Af: afschrijvingen	1.483	1.633
Af: desinvesteringen	172	401
<b>Boekwaarde per 31 december</b>	<u>12.592</u>	<u>12.981</u>

**Toelichting:**

Voor een nadere specificatie van het verloop van de materiële vaste activa per activagroep wordt verwezen naar het mutatieoverzicht onder 5.1.7.

Een deel van de vaste activa (gebouwen en terreinen) zijn als zekerheid gesteld voor de langlopende schulden. Voor een nadere toelichting wordt verwezen naar het overzicht van de langlopende leningen in bijlage 5.1.9.

**ACTIVA**

**3. Financiële vaste activa**

De specificatie is als volgt :

	<u>31-dec-21</u>	<u>31-dec-20</u>
	€x1.000	€x1.000
Deposito's inzake Bankgaranties	79	79
Overige vorderingen	0	0
Totaal financiële vaste activa	<u>79</u>	<u>79</u>

Het verloop van de financiële vaste activa is als volgt :



Boekwaarde per 1 januari	79	1.431
Af: mutatie bankgarantie	0	4
Af/ Bij: Overige vordering inzake compensatieregeling transitievergoedingen	0	-1.356
Boekwaarde per 31 december	<u>79</u>	<u>79</u>

**Toelichting:**

Onder de overige vorderingen is ultimo 2020 een vordering uit hoofde van de compensatieregeling vergoeding transitiekosten opgenomen ad € 1.356K. Het totaalbedrag van de regeling is in 2021 uitgekeerd door het UWV en derhalve gepresenteerd onder overige vorderingen.

**4. Voorraden**

De specificatie is als volgt:

	<u>31-dec-21</u>	<u>31-dec-20</u>
	€x1.000	€x1.000
Emballage	6	6
Totaal voorraden	<u>6</u>	<u>6</u>

**Toelichting:**

Op de voorraden is net als in voorgaande jaren geen voorziening voor incurantheid in aftrek gebracht.

**5. Vorderingen uit hoofde van financieringstekort**

	<u>2019 en eerder</u>	<u>2020</u>	<u>2021</u>	<u>totaal</u>
	€x1.000	€x1.000	€x1.000	€x1.000
Saldo per 1 januari	-86	1.751	0	1.665
Bij Financieringsverschil boekjaar	0	0	2.960	2.960
Bij : Correcties voorgaande jaren	0	0	0	0
Af: Betalingen/ontvangsten	0	-1.751	0	-1.751
Subtotaal mutatie boekjaar	<u>0</u>	<u>-1.751</u>	<u>2.960</u>	<u>1.209</u>
<b>Saldo per 31 december</b>	<u>-86</u>	<u>0</u>	<u>2.960</u>	<u>2.874</u>

Stadium van vaststelling (per erkenning):

c                      c                      a

a= interne berekening

b= overeenstemming met zorgverzekeraars

c= definitieve vaststelling NZa

	<u>31-dec-21</u>	<u>31-dec-20</u>
	€x1.000	€x1.000
<b>Totaal</b>		
- vorderingen uit hoofde van financieringstekort	2.874	1.665
	<u>2.874</u>	<u>1.665</u>

**Specificatie financieringsverschil in het boekjaar**

	<u>2021</u>	<u>2020</u>
	€x1.000	€x1.000
Wettelijk budget voor aanvaardbare kosten Wlz-zorg (exclusief subsidies)	29.065	25.844
Af: vergoedingen ter dekking van het wettelijk budget	<u>-26.432</u>	<u>-24.621</u>
Subtotaal	2.633	1.223
Wettelijk budget voor aanvaardbare kosten Kwaliteitsgelden	1.713	1.384
Af: vergoedingen ter dekking van Kwaliteitsgelden	<u>-1.386</u>	<u>-856</u>
Subtotaal	327	528
Totaal financieringsverschil	<u>2.960</u>	<u>1.751</u>

**Toelichting:**

De regeling vergoeding Kwaliteitsgelden is ingevoerd in 2019. Het kwaliteitskader dekt de kosten van extra inzet personeel en middelen binnen de intramurale zorg. Vanaf 2022 maken de kwaliteitsmiddelen onderdeel uit van het tarief.

De toename in het financieringsverschil is veroorzaakt door de meerkosten COVID-19 inzake personele en materiele kosten.

Zie bijlage "corona compensatie 2021".

## 6. Debiteuren en overige vorderingen

De specificatie is als volgt:

	<u>31-dec-21</u>	<u>31-dec-20</u>
	<u>€x1.000</u>	<u>€x1.000</u>
Vorderingen op debiteuren	946	3.917
Nog te factureren omzet	5.115	5.442
Vorderingen op personeel	-2	-37
Tussenrekeningen facturatie diensten	0	49
Overige vorderingen	6.258	7.988
Totaal debiteuren en overige vorderingen	<u>12.317</u>	<u>17.359</u>

### Toelichting:

#### Vorderingen op debiteuren

De voorziening voor oninbaarheid debiteuren is ultimo 2021 € 10K (2020 € 28K).

Alle vorderingen zijn gewaardeerd tegen reële waarde en hebben een looptijd korter dan een jaar.

#### Overige vorderingen

De overige vorderingen nemen ten opzichte van 2020 af met € 1,7 miljoen. Dit betreft o.a. het afboeken inzake omzetcompensatie Zvw en meerkosten Zvw inzake COVID-19.

## 7. Liquide middelen

De specificatie is als volgt:

	<u>31-dec-21</u>	<u>31-dec-20</u>
	<u>€x1.000</u>	<u>€x1.000</u>
Bankrekeningen	11.147	6.550
Kassen	6	1
Totaal liquide middelen	<u>11.153</u>	<u>6.551</u>

### Toelichting:

Stichting Santé Partners had op 31 december voor een bedrag van € 78K bankgaranties verstrekt. Het overige deel van de liquide middelen is vrij opeisbaar.

## PASSIVA

### 8. Groepsvermogen

Het groepsvermogen bestaat uit de volgende componenten:

	<u>31-dec-21</u>	<u>31-dec-20</u>
	<u>€x1.000</u>	<u>€x1.000</u>
Bestemmingsfondsen	10.126	9.785
Algemene en overige reserves	491	209
Eigen vermogen	10.617	9.994
Belang derden	-85	-73
Totaal groepsvermogen	<u>10.532</u>	<u>9.921</u>

#### Bestemmingsfondsen

Het verloop is als volgt weer te geven:

	<u>Saldo per</u>	<u>Overige</u>	<u>Resultaat-</u>	<u>Saldo per</u>
	<u>1-jan-21</u>	<u>Mutaties</u>	<u>bestemming</u>	<u>31-dec-21</u>
	<u>€x1.000</u>	<u>€x1.000</u>	<u>€x1.000</u>	<u>€x1.000</u>
Bestemmingsfondsen:				
Collectief gefinancierd gebonden vermogen sociaal domein	8.945		323	9.268
Collectief gefinancierd gebonden vermogen WLZ	-434		18	-416
Innovatieprojecten	1.174		0	1.174
Personeelscontinuïteit	100		0	100
Totaal bestemmingsfondsen	<u>9.785</u>		<u>341</u>	<u>10.126</u>

**Algemene en overige reserves**

	Saldo per 1-jan-21 €x1.000	Overige Mutaties €x1.000	Resultaat- bestemming €x1.000	Saldo per 31-dec-21 €x1.000
<i>Het verloop is als volgt weer te geven:</i>				
Algemene reserves:				
Niet-collectief gefinancierd vrij vermogen	209		282	491
Totaal algemene en overige reserves	209	0	282	491
Belang derden	-51	-18	-16	-85

**Toelichting**

Het bestemmingsfonds voor personeelscontinuïteit ad € 100K alsmede een bestemmingsfonds ad € 417K voor Innovatieprojecten is bedoeld om in te zetten bij Stichting Mikado. Hierover zijn afspraken gemaakt met de betreffende gemeente. Het restant van het bestemmingsfonds innovatieprojecten blijft gereserveerd voor toekomstige innovatieprojecten binnen de Santé groep.

**PASSIVA****9. Voorzieningen**

	Saldo per 1-jan-21 €x1.000	Dotatie €x1.000	Onttrekking €x1.000	Vrijval €x1.000	Saldo per 31-dec-21 €x1.000
<i>Het verloop is als volgt weer te geven:</i>					
Voorziening reorganisatie	254	0	254	0	0
Voorziening langdurig verzuim en transitiekosten	946	363	0	0	1.309
Voorziening jubileumuitkeringen	313	86	36	0	363
Voorziening Loopbaanbudget	119	41	29	0	130
Voorziening groot onderhoud	879	145	231	0	793
Voorziening vervroegd uit dienst na 45 jaar	0	43	0	0	43
Totaal voorzieningen	2.511	678	550	0	2.638

*Toelichting in welke mate (het totaal van) de voorzieningen als langlopend moeten worden beschouwd:*

	31-dec-21 €x1.000
Kortlopend deel van de voorzieningen (< 1 jr.)	811
Langlopend deel van de voorzieningen (> 1 jr.)	1.478
Hiervan langlopend (> 5 jaar)	349

**Toelichting per categorie voorziening:**Voorziening reorganisatie

De reorganisatievoorziening is gevormd voor de geschatte kosten van de in 2020 geplande reorganisatie van de service organisatie. De berekening van de benodigde voorziening is gemaakt op basis gegevens van de betreffende individuele medewerkers.

Voorziening langdurig verzuim en transitiekosten

Voor op balansdatum bestaande verplichtingen tot het in de toekomst doebetalen van beloningen aan personeelsleden die op balansdatum naar verwachting blijvend geheel of gedeeltelijk niet in staat zijn om werkzaamheden te verrichten door ziekte of arbeidsongeschiktheid dient een voorziening te worden opgenomen. Onder de voorziening zijn ook de transitievergoedingen opgenomen die verwacht worden bij medewerkers die langdurig ziek zijn.

Voorziening jubileumuitkeringen

De voorziening jubilea betreft het bedrag benodigd voor verwachte jubilea uitkeringen. Hierbij wordt rekening gehouden met het actuele personeelsbestand op balansdatum en de van toepassing zijnde jubileumregeling (gebaseerd op de huidige CAO verplichtingen).

Voorziening vervroegd uit dienst na 45 jaar

Dit is een nieuwe voorziening conform de CAO. Medewerkers met een zwaar beroep die aantoonbaar meer dan 45 jaar hebben gewerkt binnen de sector kunnen maximaal drie jaar voor het bereiken van de AOW-leeftijd stoppen met werken. Santé Partners betaald deze medewerkers in deze drie jaren een uitkering. Er is een inschatting gemaakt van de medewerkers die voor deze regeling in aanmerking komen. Santé Partners heeft gekozen voor de opbouwmethode en daarmee wordt jaarlijks de verwachte last opgebouwd gedurende de looptijd van deze regeling.

#### Voorziening Loopbaanbudget

In de CAO Welzijn is een regeling getroffen die medewerkers het recht geeft op het volgen van opleidingen. Hiertoe wordt een reserving getroffen ter hoogte van een percentage van de loonsom.

#### Voorziening groot onderhoud

De te verwachten onderhoudskosten worden voorzien in een voorziening groot onderhoud. De voorziening wordt bepaald over de gehele resterende periode waarvan de onderhoudscomponenten onderdeel zijn. Regelmatig voorkomende onderhoudskosten met een beperkte omvang worden niet voorzien maar de betreffende uitgaven direct als kosten in de resultatenrekening verwerkt.

## PASSIVA

### 10. Langlopende schulden (nog voor meer dan een jaar)

De specificatie is als volgt:

	<u>31-dec-21</u>	<u>31-dec-20</u>
	<u>€x1.000</u>	<u>€x1.000</u>
Schulden aan kredietinstellingen	2.854	3.036
Totaal langlopende schulden (nog voor meer dan een jaar)	<u>2.854</u>	<u>3.036</u>

Het verloop is als volgt weer te geven:

	<u>2021</u>	<u>2020</u>
	<u>€x1.000</u>	<u>€x1.000</u>
Stand per 1 januari	3.228	3.470
Af: aflossingen	192	242
Stand per 31 december	<u>3.036</u>	<u>3.228</u>
Af: aflossingsverplichting komend boekjaar	182	192
Af: aflossingsverplichting komend boekjaar ORT verplichting	0	0
Stand langlopende schulden per 31 december	<u>2.854</u>	<u>3.036</u>

Toelichting in welke mate (het totaal van) de langlopende schulden als langlopend moeten worden beschouwd:

	<u>2021</u>	<u>2020</u>
	<u>€x1.000</u>	<u>€x1.000</u>
Kortlopend deel van de langlopende schulden (< 1 jr.), aflossingsverplichtingen	182	192
Langlopend deel van de langlopende schulden (> 1 jr.) (balanspost)	2.854	3.036
Hiervan langlopend (> 5 jaar)	0	2.460

Voor een nadere toelichting op de langlopende schulden wordt verwezen naar 5.1.8 overzicht langlopende schulden. De aflossingsverplichtingen zijn verantwoord onder de kortlopende schulden.

### 11. Overige kortlopende schulden

De specificatie is als volgt:

	<u>31-dec-21</u>	<u>31-dec-20</u>
	<u>€x1.000</u>	<u>€x1.000</u>
Crediteuren	2.661	2.409
Aflossingsverplichtingen langlopende leningen	192	192
Belastingen en sociale premies	7.029	8.618
Schulden terzake pensioenen	241	260
Nog te betalen salarissen	1.455	570
Vakantiegeld en eindejaarsuitkering	1.954	1.915
Vakantiedagen	5.191	4.681
Nog te betalen kosten	3.864	3.593
Rekening courant gemeenten	410	939
Totaal overige kortlopende schulden	<u>22.997</u>	<u>23.177</u>

## PASSIVA

### **Toelichting:**

#### Belastingen en sociale premies

Het saldo belastingen en sociale premies is ten opzichte van 2020 afgenomen met € 1,5 miljoen. Dit is met name veroorzaakt door lagere werkgeverslasten.

#### Vakantiedagen

De schuld inzake vakantiedagen is ten opzichte van 2020 toegenomen met € 0,5 miljoen. Dit is met name veroorzaakt door de effecten van COVID-19 waardoor medewerkers minder verlof hebben opgenomen. Daarnaast zijn door COVID-19 ook meer compensatie-uren gerealiseerd in 2021.

### 15. Niet in de balans opgenomen verplichtingen en niet in de balans opgenomen activa

	<u>31-dec-21</u>	<u>31-dec-20</u>
	€x1.000	€x1.000
De financiële verplichtingen welke zijn aangegaan terzake van huur van onroerend goed zijn als volgt:		
Verplichting < 1 jaar	2.888	2.420
Verplichting > 1 jaar < 5 jaar	8.797	6.967
Verplichting > 5 jaar	19.263	14.579
De financiële verplichtingen welke zijn aangegaan terzake van huur van kopieerapparatuur zijn als volgt:		
Verplichting < 1 jaar	283	254
Verplichting > 1 jaar < 5 jaar	842	1.016
Verplichting > 5 jaar	0	0
De financiële verplichtingen welke zijn aangegaan terzake van de ICT omgeving zijn als volgt:		
Verplichting < 1 jaar	3.048	2.436
Verplichting > 1 jaar < 5 jaar	1.680	4.783
De financiële verplichtingen welke zijn aangegaan terzake van huur van koffie-automaten zijn als volgt:		
Verplichting < 1 jaar	26	24
Verplichting > 1 jaar < 5 jaar	54	46
Verplichting > 5 jaar	0	0
De financiële verplichtingen welke zijn aangegaan terzake van lease vervoermiddelen zijn als volgt:		
Verplichting < 1 jaar	176	134
Verplichting > 1 jaar < 5 jaar	421	337
Verplichting > 5 jaar	0	0
De financiële verplichtingen welke zijn aangegaan terzake van zij-instromers zijn als volgt:		
Verplichting < 1 jaar	450	450
Verplichting > 1 jaar < 5 jaar	450	450
Verplichting > 5 jaar	0	0

### **Toelichting**

#### ICT omgeving

Met de externe leverancier inzake de ICT omgeving is een overeenkomst gesloten met een looptijd tot 1 augustus 2022.

Er heeft in 2019 en 2020 een sale lease back constructie plaatsgevonden met betrekking tot de ICT middelen (met name laptops en devices) welke benodigd zijn voor het gebruik van de nieuwe werkplekomgeving.

#### Vervoermiddelen

Ten behoeve van de medewerkers die werkzaam zijn in de thuiszorg zijn leaseovereenkomsten gesloten voor de lease van 30 bedrijfswagens. Deze staan in de verschillende wijken ter beschikking van de daar werkzame zorgmedewerkers.

#### Zij-instromers

Met Hogeschool Avans is een overeenkomst gesloten tot het opleiden van 50 leerlingen per jaar tot en met 2023.

### **Bankgaranties**

Stichting Santé Partners had op 31 december voor een bedrag van € 78K bankgaranties verstrekt.

### **Onzekerheden opbrengstverantwoording**

Als gevolg van materiële nacontroles door zorgkantoren, zorgverzekeraars en gemeenten op de gedeclareerde zorgprestaties kunnen correcties noodzakelijk zijn op de gedeclareerde productie. De effecten van eventuele materiële nacontroles zijn vooralsnog onzeker en daarom zijn er hiervoor geen verplichtingen opgenomen in de balans.

**Fiscale eenheid**

De tot de Vitras-groep en STMR behorende Stichtingen en Vennootschap maakten deel uit van fiscale eenheden voor de omzetbelasting. Deze fiscale eenheden zijn beëindigd op 1 januari 2018, als gevolg van de fusie. Stichting Sante Partners blijft hoofdelijk aansprakelijk voor de schulden die hieruit voort kunnen vloeien.

Vanaf oprichtingsdatum van de Stichtingen en Vennootschap van de Santé-groep in 2018 is een nieuwe fiscale eenheid voor de omzetbelasting gevormd, waar Stichting Santé Partners, Stichting Santé Zorg STMR-Vitras, Stichting Santé Zorg Vitras, Stichting Santé Sociaal Domein STMR-Vitras en Santé Diensten B.V. deel van uitmaken. Als gevolg hiervan zijn zij hoofdelijk aansprakelijk voor belastingschulden die ontstaan in de periode waarin zij deel uitmaken van deze fiscale eenheid.

**MBI-omzetplafond**

Bij het opstellen van de jaarrekening 2021 bestaat nog geen inzicht in realisatie van het mbi-omzetplafond over 2021. Stichting Santé Partners is niet in staat een betrouwbare inschatting te maken van de uit het macrobeheersinstrument voortkomende verplichting en deze te kwantificeren. Als gevolg daarvan is deze verplichting niet tot uitdrukking gebracht in de balans van de stichting per 31 december 2021.

**VPB-plicht Jeugdzorg**

Op 13 december 2019 is in de Staatscourant het (aangepaste) beleidsbesluit subjectieve vrijstellingen ex artikel 5 Wet op de Vennootschapsbelasting (Wet Vpb) gepubliceerd. Dit besluit bevat verduidelijkingen voor jeugdzorg- en jeugdhulpinstellingen voor wat betreft de beoordeling van hun vennootschapsbelastingplicht en de mogelijkheden om een beroep te doen op de zogenoemde 'zorgvrijstelling' ex artikel 5 lid 1, onderdeel c Wet Vpb. Per instelling moet worden getoetst of en in hoeverre een onderneming wordt gedreven en zo ja, of aan de wettelijke voorwaarden voor een subjectieve vrijstelling zoals de zorgvrijstelling ex. artikel 5, lid 1, onderdeel c wordt voldaan. Het gepubliceerde besluit bevat voor jeugdzorg- en jeugdhulpinstellingen relevante informatie voor de beoordeling van hun Vpb positie en meer in het bijzonder de mogelijkheden om een beroep te kunnen doen op een subjectieve (zorg-) vrijstelling.

Santé Partners beoordeeld jaarlijks of wordt voldaan aan de vereisten omtrent de (zorg-) vrijstelling. Voor 2021 is voldaan aan de vereisten.

**5.1.6 Mutatieoverzicht Immateriële vaste activa**

	<b>Kosten van goodwill die van derden is verkregen</b>	<b>Totaal</b>
	<u>€x1.000</u>	<u>€x1.000</u>
<b>Stand per 1 januari 2021</b>		
- aanschafwaarde	820	820
- cumulatieve afschrijvingen	820	820
Boekwaarde per 1 januari 2021	<u>0</u>	<u>0</u>
<b>Mutaties in het boekjaar</b>		
- afschrijvingen	0	0
Mutaties in boekwaarde (per saldo)	<u>0</u>	<u>0</u>
<b>Stand per 31 december 2021</b>		
- aanschafwaarde	820	820
- cumulatieve afschrijvingen	820	820
Boekwaarde per 31 december 2021	<u>0</u>	<u>0</u>



## 5.1.7 Mutatieoverzicht Materiële vaste activa

Geconsolideerd	Bedrijfs- gebouwen en terreinen	Machines en installaties	middelen, technische en administratieve uitrusting	uitvoering en voorstelbetalingen op materiële vaste activa	Totaal
	€x1.000	€x1.000	€x1.000	€x1.000	€x1.000
<b>Stand per 1 januari 2021 (inclusief beginsaldo vanuit Stichting Vitras)</b>					
- aanschafwaarde	13.334	2.975	7.795	9	24.113
- cumulatieve afschrijvingen	4.047	1.225	5.860	0	11.132
Boekwaarde per 1 januari 2021	9.287	1.750	1.935	9	12.981
<b>Mutaties in het boekjaar</b>					
- investeringen	561	31	656	18	1.266
- afschrijvingen	492	190	801	0	1.483
per saldo	69	-159	-145	18	-217
- <i>desinvesteringen</i>					
aanschafwaarde	21	172	333	0	527
cumulatieve afschrijvingen	15	149	191	0	355
per saldo	7	23	142	0	172
Mutaties in boekwaarde (per saldo)	62	-182	-287	18	-389
<b>Stand per 31 december 2021</b>					
- aanschafwaarde	13.874	2.834	8.118	27	24.852
- cumulatieve afschrijvingen	4.524	1.266	6.470	0	12.260
<b>Boekwaarde per 31 december 2021</b>	<b>9.349</b>	<b>1.568</b>	<b>1.648</b>	<b>27</b>	<b>12.592</b>

## 5.1.8 Overzicht langlopende schulden ultimo 2021

Leninggever	Datum	Hoofdsom	Totale looptijd	Soort lening	Werkelijke rente	Restschuld 31 december 2020	Aflossing in 2021	Restschuld 31 december 2021	Restschuld over 5 jaar	Resterende looptijd in jaren eind 2021	Aflos-sings-wijze	Aflossing 2022	Langlopend 31 december 2021	Gestelde zekerheden
		€x1.000			%	€x1.000	€x1.000	€x1.000	€			€x1.000	€x1.000	
Rabobank	1-jan-05	1		Overig	0,00%	1	0	1	1	0	n/a	0		1
Gen. Ammerzoden	1-jan-05	7		Overig	0,00%	7	0	7	7	0	n/a	0		7
Gen. Lingewaal	1-jan-05	10		Overig	0,00%	7	0	7	7	0	n/a	0		7
ING 447	1-mrt-11	1.073	15	Hypothecair	3,55%	304	72	232	0	4	Lineair	72		160
ING 047	1-mrt-15	3.600	10	Hypothecair	3,55%	2.910	120	2.790	0	4	Lineair	120		2.670
						3.229	192	3.037	15			192		2.845

2.845

**\* Gestelde zekerheden**

Hypotheek van € 5.445K op het pand Sjependaallaan 1 te Tiel  
 Hypotheek van € 2.722K bestaande uit:

- tweede rang Sjependaallaan 1 te Tiel  
 - eerste rang korenstraat 2a te Hedel

0,00%

\*\* Aflossing vindt plaats in 10 jaar, totaal € 1.200K, rest schuld € 2.400K wordt in eens afgelost in 2025.  
 De gestelde zekerheden op deze lening zijn:  
 Hypotheek van € 4.500K op het pand gebouw D van locatie De Hoop Hoed, wijk Parijsch Zuid, Culemborg

## 5.1.9 TOELICHTING OP DE GECONSOLIDEERDE RESULTATENREKENING

## 13. Opbrengsten zorgprestaties en maatschappelijke ondersteuning

<i>De specificatie is als volgt:</i>	<u>2021</u> <u>€x1.000</u>	<u>2020</u> <u>€x1.000</u>
Opbrengsten zorgverzekeringswet (exclusief subsidies)	56.583	65.118
Wettelijk budget voor aanvaardbare kosten Wlz (exclusief subsidies)	29.066	25.844
Wettelijk budget voor aanvaardbare kosten Kwaliteitsgelden	1.713	1.384
Opbrengsten Jeugdwet	509	656
Opbrengsten Wmo	4.107	4.212
Overige zorgprestaties	905	875
Totaal	<u>92.883</u>	<u>98.089</u>

**Toelichting:**

Onder de opbrengsten zorgprestaties en maatschappelijke ondersteuning zijn in 2021 de opbrengsten inzake de compensatieregelingen COVID-19 opgenomen voor de Wlz (€65k, 2020: €800k), de ZVW (€ 660k inzake meerkosten corona, 2020: €3.200 en continuïteitsbijdrage € 1.700k) en WMO (€ 64k).  
Zie bijlage "corona compensatie 2021".

De afname in de opbrengsten zorgprestaties en maatschappelijke ondersteuning is veroorzaakt door de lagere compensatieregelingen meerkosten corona Wlz en ZVW en lagere continuïteitsbijdrage ZVW, in combinatie met lagere productie voor ZVW. Deze lagere productie ZVW is deels gecompenseerd door hogere productie en omzet Wlz.

## 14. Subsidies (exclusief Wmo en Jeugdwet)

<i>De specificatie is als volgt:</i>	<u>2021</u> <u>€x1.000</u>	<u>2020</u> <u>€x1.000</u>
Rijkssubsidies vanwege het Ministerie van VWS	2.046	4.276
Subsidies vanwege Provincies en gemeenten (exclusief Wmo en Jeugdwet)	12.919	16.337
Overige subsidies, waaronder loonkostensubsidies en EU-subsidies	128	212
Totaal	<u>15.093</u>	<u>20.825</u>

**Toelichting:**

In 2021 is onder Rijkssubsidies vanwege het Ministerie van VWS de verloning van de zorgbonus gepresenteerd ten bedrage van € 1,9 miljoen (2020: € 3,7 miljoen).

## 15. Overige bedrijfsopbrengsten

<i>De specificatie is als volgt:</i>	<u>2021</u> <u>€x1.000</u>	<u>2020</u> <u>€x1.000</u>
Opbrengst maaltijden	180	125
Ledenorganisatie	982	1.030
Overige opbrengsten	1.704	1.793
Totaal	<u>2.866</u>	<u>2.948</u>

## LASTEN

### 16. Personeelskosten

De specificatie is als volgt:

	2021	2020
	€x1.000	€x1.000
Lonen en salarissen	63.585	64.326
Sociale lasten	10.626	11.104
Pensioenpremies	5.432	5.121
Overige personeelskosten	5.412	8.590
Subtotaal	85.055	89.141
Personeel niet in loondienst	9.046	11.125
Totaal personeelskosten	94.101	100.266

#### Toelichting:

Alle werknemers zijn werkzaam binnen Nederland

#### Lonen en salarissen:

De post lonen en salarissen daalt met 745K ten opzichte van 2020 bij een daling van 56 FTE. In de personeelskosten zitten extra kosten als gevolg van COVID-19 (€ 93k).

De daling in de personeelskosten en FTE is met name veroorzaakt door krapte op de arbeidsmarkt.

#### Overige personeelskosten:

In 2021 is onder Overige personeelskosten de verloning van de zorgbonus gepresenteerd ten bedrage van € 1,9 miljoen, terwijl in 2020 deze verloning € 3,7 miljoen was.

Specificatie gemiddeld aantal personeelsleden per segment:  
(in FTE's, exclusief stagiaires)

	2021	2020
Sociaal Domein	240	245
Centrale overhead en overig	77	88
Wonen en Behandeling	220	224
Diensten	15	17
Zorg	886	920
	1.438	1.494

#### Toelichting:

In totaal is de FTE inzet ten opzichte van 2020 gedaald met 56 FTE:

De afname van centrale overhead en Diensten ad 11 FTE is het vervolg effect van de reorganisatie binnen de centrale overhead in 2020.

De inzet bij Zorg neemt af met 34 FTE, dit wordt veroorzaakt door COVID-19 en een krapte op de arbeidsmarkt.

Bij Wonen en Behandelen is het aantal FTE licht afgenomen 4 FTE.

## Stichting Santé Partners

### 5.1.9 TOELICHTING OP DE GECONSOLIDEERDE RESULTATENREKENING

#### 17. Afschrijvingen op immateriële en materiële vaste activa

De specificatie is als volgt:

	2021	2020
	€x1.000	€x1.000
<u>Afschrijvingen:</u>		
- immateriële vaste activa	0	136
- materiële vaste activa	1.483	1.634
Totaal afschrijvingen	1.483	1.770

#### Toelichting:

Voor een nadere specificatie van het verloop van de (im)materiële vaste activa per activagroep wordt verwezen naar het mutatie-overzicht onder 5.1.6. en 5.1.7.

**18. Overige bedrijfskosten**

5.535

*De specificatie is als volgt:*

	<u>2021</u>	<u>2020</u>
	<u>€x1.000</u>	<u>€x1.000</u>
Algemene kosten	9.850	11.719
Patiënt- en bewonersgebonden kosten	1.073	2.410
Alarmering	1	5
Onderhoud en energiekosten:	1.066	868
Huur en leasing	2.593	2.860
Totaal overige bedrijfskosten	<u>14.583</u>	<u>17.862</u>

**Toelichting:****Patiënt- en bewonersgebonden kosten**

De kosten van Berschermingsmiddelen inzake COVID-19 (€ 361k) zijn verantwoord onder de patiënt- en bewonersgebonden kosten.

**19. Financiële baten en lasten***De specificatie is als volgt:*

	<u>2021</u>	<u>2020</u>
	<u>€x1.000</u>	<u>€x1.000</u>
<u>Rentebaten</u>		
Financiële baten	0	0
<u>Rentelasten</u>	-112	-121
Overige financiële lasten	63	
Subtotaal financiële lasten	<u>-50</u>	<u>-121</u>
Totaal financiële baten en lasten	<u>-50</u>	<u>-121</u>

**19.1 Resultaat aandeel derden**

Aandeel derden in resultaat De Vergulde Graaf

<u>-16</u>	<u>-22</u>
------------	------------

**WET NORMERING TOPINKOMENS**

De WNT is van toepassing op Stichting Santé Partners, Stichting Santé Zorg STMR, Stichting Santé Zorg Vitras en Stichting Santé Sociaal Domein STMR-Vitras. Het voor Stichting Santé Partners, Stichting Santé Zorg STMR, Stichting Santé Zorg Vitras en Stichting Santé Sociaal Domein STMR-Vitras toepasselijke bezoldigingsmaximum is in 2021 € 193.000 het bezoldigingsmaximum voor zorg en jeugdhulp, klasse IV, totaalscore 10 punten.

**19.1 Bezoldiging topfunctionarissen**

1a. Leidinggevende topfunctionarissen met dienstbetrekking en leidinggevende topfunctionarissen zonder dienstbetrekking vanaf de 13e maand van de functievulling alsmede degenen die op grond van hun voormalige functie nog 4 jaar als topfunctionaris worden aangemerkt.

Naam	A.M.W. Laeven - de	J.C.F. Mol	E.J. Hummel
<i>bedragen x € 1</i>			
<b>Gegevens 2021</b>			
<b>Functiegegevens</b>	Bestuurder	Bestuurder	Bestuurder
Aanvang en einde functievulling in 2021	1-1-2021 31-12-2021	1-1-2021 31-12-2021	n.v.t.
Omvang dienstverband (als deeltijdfactor in fte)	1	1	
Dienstbetrekking	ja	ja	
<b>Bezoldiging</b>			
Beloning plus belastbare onkostenvergoedingen	157.296	157.298	
Beloningen betaalbaar op termijn	12.703	12.702	
<i>Subtotaal</i>	<i>170.000</i>	<i>170.000</i>	
Individueel toepasselijke bezoldigingsmaximum	193.000	193.000	
minus Onverschuldigd betaald en nog niet terugontvangen bedrag	n.v.t.	n.v.t.	
<b>Bezoldiging 2021</b>	<b>170.000</b>	<b>170.000</b>	
<b>Gegevens 2020</b>			
<b>Functiegegevens</b>	Bestuurder	Bestuurder	Bestuurder
Aanvang en einde functievulling in 2020	n.v.t.	n.v.t.	1-10-2020 31-12-2020
Omvang dienstverband (als deeltijdfactor in fte)			1
Dienstbetrekking		nee	
<b>Bezoldiging</b>			
Beloning plus belastbare onkostenvergoedingen			40.749
Beloningen betaalbaar op termijn			n.v.t.
<i>Subtotaal</i>			<i>40.749</i>
Individueel toepasselijke bezoldigingsmaximum			40.973
<b>Bezoldiging 2020</b>	<b>n.v.t.</b>	<b>n.v.t.</b>	<b>40.973</b>

**Motivatie overschrijding van de maximale bezoldiging:**

De bestuurders van Stichting Sante partners zijn volgens de regeling welke de RvT heeft vastgesteld ingedeeld in klasse 4 met bijbehorend maximum van € 193.000. De bezoldiging van de interim-bestuurder past binnen de grenzen van de WNT.

**Overige toelichting**

n.v.t.

**WET NORMERING TOPINKOMENS**

1b Leidinggevende topfunctionarissen zonder dienstbetrekking in de periode kalendermaand 1 tm 12

Naam		E.J. Hummel	
<i>bedragen x € 1</i>			
<b>Functiegegevens</b>		<b>Directeur-bestuurder</b>	
Kalenderjaar	2021	2020	
Periode functievervulling in het kalenderjaar (aanvang - einde)	n.v.t.	1-1-2020 30-9-2020	
Aantal kalendermaanden functievervulling in het kalenderjaar		9	
<b>Individueel toepasselijk bezoldigingsmaximum</b>			
Maximum uurtarief in het kalenderjaar		193	
Maxima op basis van de normbedragen per maand		77.700	
Individueel toepasselijke maximum gehele periode kalendermaand 1 tm 12		279.900	
<b>Bezoldiging (alle bedragen exclusief btw)</b>			
Werkelijk uurtarief lager dan het maximum uurtarief		ja	
Bezoldiging in de betreffende periode		211.628	
Bezoldiging gehele periode kalendermaand 1 tm 12		262.480	
minus onverschuldigd betaald en nog niet terugontvangen bedrag		n.v.t.	
<b>Bezoldiging</b>		<b>262.480</b>	
Reden waarom de overschrijding al dan niet is toegestaan		n.v.t.	
Toelichting op de vordering wegens onverschuldigd bedrag		n.v.t.	

Stichting Santé Partners

**WET NORMERING TOPINKOMENS**

2. Uitkeringen wegens beëindiging dienstverband aan topfunctionarissen met of zonder dienstbetrekking alsmede degenen die op grond van hun voormalige functie nog 4 jaar als topfunctionaris worden aangemerkt.

Naam			
<i>bedragen x € 1</i>			
<b>Gegevens 2021</b>			
<b>Functiegegevens</b>			
Functie(s) bij beëindiging dienstverband			
Omvang dienstverband (als deeltijdfactor in fte)			
Jaar waarin dienstverband is beëindigd			
<b>Uitkering wegens beëindiging van het dienstverband</b>			
Overeengekomen uitkeringen wegens beëindiging dienstverband			
<b>Individueel toepasselijk maximum</b>		1	
<b>Totaal uitkeringen wegens beëindiging dienstverband</b>			
Waarvan betaald in 2022			
Onverschuldigd betaald en nog niet terugontvangen bedrag			
Reden waarom de overschrijding al dan niet is toegestaan			
Toelichting op de vordering wegens onverschuldigde betaling			

## 19.2 Toezichthoudende topfunctionarissen

Naam	A.P.W.P. Montfort	R. Buijs	M. Kroese	E. Arp
Functiegegevens	Voorzitter/lid	lid	lid	lid
Aanvang en einde functievervulling in 2021	1/1 - 31/12	1/1 - 31/12	1/1 - 31/12	1/1 - 31/12
<b>Bezoldiging</b>	€	€	€	€
Bezoldiging	21.277	13.406	13.406	13.406
Individueel toepasselijke bezoldigingsmaximum	28.950	19.300	19.300	19.300
Onverschuldigd betaald bedrag				
<b>Totale bezoldiging</b>	<b>21.277</b>	<b>13.406</b>	<b>13.406</b>	<b>13.406</b>
Reden waarom overschrijding al dan niet is toegestaan	n.v.t.	n.v.t.	n.v.t.	n.v.t.

Gegevens 2020				
Naam	A.P.W.P. Montfort	R. Buijs	M. Kroese	E. Arp
Functiegegevens	Voorzitter/lid	lid	lid	lid
Aanvang en einde functievervulling in 2020	1/1 - 31/12	1/1 - 31/12	1/9 - 31/12	1/9 - 31/12
<b>Bezoldiging</b>	€	€	€	€
Bezoldiging	18.840	13.040	4.347	4.347
Individueel toepasselijke bezoldigingsmaximum	24.450	16.300	5.433	5.433
Onverschuldigd betaald bedrag				
<b>Totale bezoldiging 2020</b>	<b>18.840</b>	<b>13.040</b>	<b>4.347</b>	<b>4.347</b>

Naam	M. Ferwerda	J.S.D. Scheidsbach / Morado	M. Boon	E.N. Blokzijl
Functiegegevens	lid	lid	lid	lid
Aanvang en einde functievervulling in 2021	n.v.t.	n.v.t.	n.v.t.	n.v.t.
<b>Bezoldiging</b>				
Bezoldiging				
Individueel toepasselijke bezoldigingsmaximum				
Onverschuldigd betaald bedrag				
<b>Totale bezoldiging</b>				
Reden waarom overschrijding al dan niet is toegestaan	n.v.t.	n.v.t.	n.v.t.	n.v.t.

Gegevens 2020				
Naam	M. Ferwerda	J.S.D. Scheidsbach / Morado	M. Boon	E.N. Blokzijl
Functiegegevens	lid	lid	lid	lid
Aanvang en einde functievervulling in 2020	1/1 - 31/8	1/1 - 31/5	1/1 - 31/8	1/1 - 22/5
<b>Bezoldiging</b>	€	€	€	€
Bezoldiging	8.693	5.433	8.693	5.074
Individueel toepasselijke bezoldigingsmaximum	10.867	6.769	10.867	6.369
Onverschuldigd betaald bedrag				
<b>Totale bezoldiging 2020</b>	<b>8.693</b>	<b>5.433</b>	<b>8.693</b>	<b>5.074</b>

### Toelichting

Verdeling WNT	Raad van Bestuur		Raad van Toezicht	
	€	%	€	%
Stichting Santé STMR-Vitras	275.444	81,0%	52.123	82,8%
Stichting Santé Sociaal Domein	57.064	16,8%	10.798	17,2%
Diensten b.v.	4.092	1,2%		0,0%
Stichting Mikado	3.400	1,0%	-	0,0%
<b>Totaal</b>	<b>340.000</b>	<b>100,0%</b>	<b>62.921</b>	<b>100,0%</b>

Naast de hierboven vermelde topfunctionarissen zijn er geen overige functionarissen met een dienstbetrekking die in 2021 een bezoldiging boven het individueel toepasselijke drempelbedrag hebben ontvangen.

### 27. Honoraria onafhankelijke accountant

	2021	2020
	€x1.000	€x1.000
De honoraria van de onafhankelijke accountant zijn als volgt (inclusief BTW):		
1 Controle van de jaarrekening 2021	174	179
2 Overige controlewerkzaamheden (w.o. Regeling AO/IC en Nacalculatie)	49	43
3 Fiscale advisering	60	6
4 Controle van de jaarrekening 2020	46	
Totaal honoraria accountant	<u>329</u>	<u>228</u>

### Toelichting:

Accountantskosten zijn opgenomen in bovenstaand overzicht in het jaar waarop deze betrekking hebben. De genoemde bedragen zijn inclusief BTW. Bij controle jaarrekening 2020 zijn extra kosten in rekening gebracht door de controlerend accountant voor extra werkzaamheden en inefficiency als gevolg van COVID-19 (€ 45k). Voor de controle van 2019 is ook een schatting opgenomen voor eventuele extra accountantskosten (€ 28k).

In 2021 zijn extra kosten gemaakt voor fiscale advisering in verband met de juridische herstructurering en het vraagstuk omtrent deelauto's binnen de zorg.



## **28. Transacties met verbonden partijen**

Van transacties met verbonden partijen is sprake wanneer een relatie bestaat tussen de instelling, haar deelnemingen en hun bestuurders en leidinggevende

Er hebben zich geen transacties met verbonden partijen voorgedaan op niet-zak

## **29. Gebeurtenissen na balansdatum**

Op 01-01-2022 heeft de juridische fusie plaats gevonden tussen Stichting Santé Zorg STMR-Vitras en Stichting Santé Zorg Vitras en tussen Stichting Santé Zorg Diensten b.v. waarbij Stichting Santé Zorg STMR-Vitras de ontvangende partij is

Op 01-01-2022 heeft de juridische fusie plaats gevonden tussen Stichting Santé Sociaal Domein STMR-Vitras en Stichting Mikado waarbij Stichting Santé Sociaal Domein STMR-Vitras de verkrijgende partij is.

**5.1.10 ENKELVOUDIGE BALANS PER 31 DECEMBER 2021  
(na resultaatbestemming)**

	<u>Ref.</u>	<u>31-dec-21</u> <u>€x1.000</u>	<u>31-dec-20</u> <u>€x1.000</u>
<b>ACTIVA</b>			
<b>Vaste activa</b>			
Immateriële vaste activa	1	0	0
Materiële vaste activa	2	12.542	12.923
Financiële vaste activa	3	79	79
Totaal vaste activa		<u>12.621</u>	<u>13.002</u>
<b>Vlottende activa</b>			
Debiteuren en overige vorderingen	5	17.796	21.802
Liquide middelen	6	10.472	5.661
Totaal vlottende activa		<u>28.268</u>	<u>27.463</u>
<b>Totaal activa</b>		<u><u>40.889</u></u>	<u><u>40.465</u></u>
<b>PASSIVA</b>			
<b>Eigen vermogen</b>			
Kapitaal		1	1
Bestemmingsfondsen		10.846	10.846
Algemene en overige reserves		2.476	2.036
Totaal eigen vermogen	7	<u>13.323</u>	<u>12.883</u>
<b>Vorzieningen</b>	8	2.615	2.497
<b>Langlopende schulden (nog voor meer dan één jaar)</b>	9	2.844	3.036
<b>Kortlopende schulden (ten hoogste één jaar)</b>			
Schulden uit hoofde van financieringoverschot	10	0	86
Overige kortlopende schulden	11	22.107	21.963
		<u>22.107</u>	<u>22.049</u>
<b>Totaal passiva</b>		<u><u>40.889</u></u>	<u><u>40.465</u></u>

## Stichting Santé Partners

### 5.1.11 ENKELVOUDIGE RESULTATENREKENING OVER 2021

		<u>2021</u> €x1.000	<u>2020</u> €x1.000
<b>BEDRIJFSOPBRENGSTEN:</b>			
Opbrengsten zorgprestaties en maatschappelijke ondersteuning	13	0	0
Subsidies (exclusief Wmo en Jeugdzorg)	14	0	0
Overige bedrijfsopbrengsten	15	<u>0</u>	<u>0</u>
<b>Som der bedrijfsopbrengsten</b>		0	0
<b>BEDRIJFSLASTEN:</b>			
Personeelskosten	16	0	0
Afschrijvingen op immateriële en materiële vaste activa	17	0	0
Overige bedrijfskosten	18	<u>0</u>	<u>0</u>
<b>Som der bedrijfslasten</b>		0	0
<b>BEDRIJFSRESULTAAT</b>		0	0
Financiële baten en lasten	19	440	207
<b>RESULTAAT BOEKJAAR</b>		<u><u>440</u></u>	<u><u>207</u></u>

### RESULTAATBESTEMMING

#### Het resultaat is als volgt verdeeld:

	<u>2021</u> €x1.000	<u>2020</u> €x1.000
Toevoeging/(onttrekking):		
Algemene / overige reserves	<u><u>440</u></u>	<u><u>207</u></u>

## 5.1.12 GRONDSLAGEN VAN WAARDERING EN RESULTAATBEPALING

### 5.1.12.1 Algemeen

De waarderingsgrondslagen zijn gelijk aan de grondslagen in de geconsolideerde jaarrekening, met aanvullend onderstaande waarderingsgrondslagen.

### 5.1.12.2 Afwijkingen in waarderingsgrondslagen enkelvoudige jaarrekening

#### 5.1.12.2.1 Grondslagen van waardering van activa en passiva

##### Financiële vaste activa

Deelnemingen in groepsmaatschappijen en overige deelnemingen waarin invloed van betekenis kan worden uitgeoefend, worden gewaardeerd volgens de nettovermogenswaardemethode. Invloed van betekenis wordt in ieder geval verondersteld aanwezig te zijn bij het kunnen uitbrengen van 20% of meer van de stemrechten. De nettovermogenswaarde wordt berekend volgens de grondslagen die gelden voor deze jaarrekening; voor deelnemingen waarvan onvoldoende gegevens beschikbaar zijn voor aanpassing aan deze grondslagen, wordt uitgegaan van de waarderingsgrondslagen van de desbetreffende deelneming. Indien de waardering van een deelneming volgens de nettovermogenswaarde negatief is, waarbij ook leningen aan deze deelneming worden betrokken (netto-investering), wordt deze op nihil gewaardeerd.

#### 5.1.12.2.2 Grondslagen van resultaatbepaling

##### Doorbelastingen

Al het personeel is in dienst van Stichting Santé Partners. Er vindt een doorbelasting plaats van direct en indirect toewijsbare personele lasten aan Stichting Santé Zorg STMR-Vitras, Stichting Santé Sociaal Domein en Santé Diensten B.V.

Vanaf 2020 zijn geen activiteiten meer ondernomen vanuit Stichting Santé Zorg Vitras.

De zorginkoop is vanaf 2020 volledig geharmoniseerd en de gehele extramurale zorg van de Santé groep is geleverd vanuit Stichting Santé Zorg STMR-Vitras. Er vindt derhalve vanaf 2020 geen doorbelasting meer plaats aan Stichting Santé Zorg Vitras.

Alle inkoopverplichtingen met betrekking tot bovengenoemde stichtingen en besloten vennootschap worden aangegaan vanuit Stichting Santé Partners. Ook hiervan vinden doorbelastingen plaats vanuit direct en indirect toewijsbare kosten.

In de overeenkomst interne dienstverlening zijn de grondslagen van doorbelasting vastgelegd. Hierin is geregeld dat indirecte personele kosten worden doorbelast op basis van de verhouding van het aantal fte binnen alle bovengenoemde dochtermaatschappijen. Huisvestingskosten worden toegerekend op basis van de verhouding tussen de werkelijk in gebruik zijnde m<sup>2</sup> door de dochters. Voor ICT- en applicatiekosten wordt aansluiting gezocht met de verhouding tussen het aantal users van de dochters. Voor alle overige kosten wordt de verhouding van de opbrengsten tussen de entiteiten als uitgangspunt genomen. Toegevoegd aan deze overeenkomst in 2019 is de doorbelasting kosten Klantenservice van Santé Diensten B.V. aan haar zustermaatschappijen, deze doorbelasting vindt plaats naar rato van inzet.

5.1.13 TOELICHTING OP DE ENKELVOUDIGE BALANS

**ACTIVA**

**1. Immateriële vaste activa**

De specificatie is als volgt:

	<u>31-dec-21</u>	<u>31-dec-20</u>
	<u>€x1.000</u>	<u>€x1.000</u>
Kosten van goodwill die van derden is verkregen	0	0
Totaal immateriële vaste activa	<u>0</u>	<u>0</u>

Het verloop van de immateriële activa in het verslagjaar is als volgt weer te geven:

	<u>2021</u>	<u>2020</u>
	<u>€x1.000</u>	<u>€x1.000</u>
Boekwaarde per 1 januari	0	136
Af: afschrijvingen	0	136
<b>Boekwaarde per 31 december</b>	<u>0</u>	<u>0</u>

**Toelichting**

Het betreft hier goodwill vanuit de overname van activiteiten en medewerkers STMG.

**2. Materiële vaste activa**

De specificatie is als volgt:

	<u>31-dec-21</u>	<u>31-dec-20</u>
	<u>€x1.000</u>	<u>€x1.000</u>
Bedrijfsgebouwen en terreinen	9.316	9.249
Machines en installaties	1.568	1.750
Andere vaste bedrijfsmiddelen, technische en administratieve uitrusting	1.631	1.915
Materiële vaste bedrijfsactiva in uitvoering en vooruitbetalingen op materiële vaste activa	27	9
Totaal materiële vaste activa	<u>12.542</u>	<u>12.923</u>

Het verloop van de materiële vaste activa in het verslagjaar is als volgt weer te geven:

	<u>31-dec-21</u>	<u>31-dec-20</u>
	<u>€x1.000</u>	<u>€x1.000</u>
Boekwaarde per 1 januari	<u>12.923</u>	<u>14.061</u>
	12.923	14.061
Bij: investeringen	1.252	875
Af: afschrijvingen	1.461	1.612
Af: desinvesteringen	172	401
<b>Boekwaarde per 31 december</b>	<u>12.542</u>	<u>12.923</u>

**Toelichting:**

Voor een nadere specificatie van het verloop van de materiële vaste activa per activagroep wordt verwezen naar het mutatieoverzicht onder 5.1.14.

Een deel van de vaste activa (gebouwen en terreinen) zijn als zekerheid gesteld voor de langlopende schulden. Voor een nadere toelichting wordt verwezen naar het overzicht van de langlopende leningen in bijlage 5.1.8.

**3. Financiële vaste activa**

De specificatie is als volgt:

	<u>31-dec-21</u>	<u>31-dec-20</u>
	<u>€x1.000</u>	<u>€x1.000</u>
Deposito's inzake Bankgaranties	79	79
Overige vorderingen	0	0
Deelnemingen in groepsmaatschappijen	0	0
Totaal financiële vaste activa	<u>79</u>	<u>79</u>

**Toelichting:**

Onder de overige vorderingen is ultimo 2019 een vordering uit hoofde van de compensatieregeling vergoeding transitiekosten opgenomen ad € 1.356K. Het totaalbedrag van de regeling is in 2021 uitgekeerd door het UWV en derhalve gepresenteerd onder overige vorderingen.

	<u>2021</u>	<u>2020</u>
	<u>€x1.000</u>	<u>€x1.000</u>
<i>Het verloop van de financiële vaste activa in het verslagjaar is als volgt weer te geven:</i>		
<b>Boekwaarde per 1 januari</b>	79	1.431
Af: Desinvesteringen als gevolg van opheffing Vitras/CMD Thuis B.V.	0	0
Bij: Overige vordering inzake compensatieregeling transitievergoedingen	0	-1.356
Mutaties bankgarantie	0	4
<b>Boekwaarde per 31 december</b>	<u>79</u>	<u>79</u>

**Toelichting**

Bij de splitsing van 2 januari 2018 heeft Stichting Sante Partners een 100% deelneming in Sante Diensten B.V. verworven.

Naam en rechtsvorm en woonplaats rechtspersoon	Kernactiviteit	Verschaft kapitaal €x1.000	Kapitaalbe- lang (in %)	Eigen vermogen €x1.000	Resultaat €x1.000
Sante Diensten B.V.	*	1	100%	-492	408
Restaurant De Vergulde Graaf B.V.	**	12	67%	-245	-47

\* Sante diensten B.V. heeft als kernactiviteit het leveren van diensten ten behoeve van het versterken van de zelfredzaamheid en het welbevinden van de mensen in de regio waar zij actief is.

\*\* De activiteiten van Restaurant de Vergulde Graaf bestaan voornamelijk uit het exploiteren van een horecavoorziening welke als zodanig kan fungeren als een ontmoetingspunt, eetpunt en recreatiegelegenheid voor bewoners en bezoekers van wooncomplex De Vier Gravinnen en omwonenden.

**Toelichting:**

de betreffende rechtspersonen zijn gewaardeerd op nihil in verband met de negatieve vermogens, waarbij de afwaardering van Diensten b.v. en De Vergulde Graaf b.v. ten laste is gebracht van de rekening-courantverhouding.

**5. Debiteuren en overige vorderingen**

*De specificatie is als volgt:*

	<u>31-dec-21</u>	<u>31-dec-20</u>
	<u>€x1.000</u>	<u>€x1.000</u>
Vorderingen op debiteuren	40	271
Rekening courant groepsmaatschappijen	11.695	12.747
Overige overlopende activa	6.060	8.784
Totaal debiteuren en overige vorderingen	<u>17.796</u>	<u>21.802</u>

**Toelichting:**

Alle vorderingen zijn gewaardeerd tegen reële waarde en hebben een looptijd korter dan een jaar.

Rekening courant groepsmaatschappijen

Over de rekening courant groepsmaatschappijen wordt rente berekend. Het rentepercentage is in 2021 conform marktrente 0%. Deze vorderingen zijn niet direct opeisbaar.

Overige overlopende activa

De overige vorderingen nemen ten opzichte van 2020 af met € 2,7 miljoen. Dit betreft met name de vordering inzake compensatieregeling transitievergoedingen 2020 de ZVW compensatieregeling 2020 inzake COVID-19 waarvoor in 2021 voorschotten zijn ontvangen. Daarnaast is de vordering inzake ZVW compensatieregeling 2021 toegevoegd, maar deze vordering is aanzienlijk lager dan de vordering over 2020 € 0,1 miljoen. Tevens zijn de transitorische posten € 0,5 miljoen lager dan in 2020.

Groepsmaatschappijen:

Er is overeengekomen dat alle onderlinge leveringen tussen de verschillende entiteiten via stichting Santé Partners lopen en per entiteit

**6. Liquide middelen**

*De specificatie is als volgt:*

	<u>31-dec-21</u>	<u>31-dec-20</u>
	<u>€x1.000</u>	<u>€x1.000</u>
Bankrekeningen	10.469	5.660
Kassen	3	1
	<u>10.472</u>	<u>5.661</u>

**Toelichting:**

Stichting Santé Partners had op 31 december voor een bedrag van € 78K bankgaranties verstrekt (2020: € 78K).

## PASSIVA

### 7. Eigen vermogen

Het eigen vermogen bestaat uit de volgende componenten:

	31-dec-21	31-dec-20
	€x1.000	€x1.000
Kapitaal	1	1
Bestemmingsfondsen	10.846	10.846
Algemene en overige reserves	2.476	2.036
Totaal eigen vermogen	<u>13.323</u>	<u>12.883</u>

#### Kapitaal

Het verloop is als volgt weer te geven:

	Saldo per 1-jan-2021	Resultaat- bestemming	Saldo per 31-dec-21
	€x1.000	€x1.000	€x1.000
Kapitaal	1	0	1
Totaal kapitaal	<u>1</u>	<u>0</u>	<u>1</u>

#### Bestemmingsfondsen

Het verloop is als volgt weer te geven:

	Saldo per 1-jan-2021	Resultaat- bestemming	Saldo per 31-dec-21
	€x1.000	€x1.000	€x1.000
Bestemmingsfondsen:			
Bestemmingsfonds transitie	0	0	0
Bestemmingsfonds diensten portfolio WMO en Jeugd	0	0	0
Collectief gefinancierd gebonden vermogen	10.046	0	10.046
Innovatieprojecten groeps vermogen	800	0	800
Totaal bestemmingsfondsen	<u>10.846</u>	<u>0</u>	<u>10.846</u>

#### Algemene en overige reserves

Het verloop is als volgt weer te geven:

	Saldo per 1-jan-2021	Resultaat- bestemming	Saldo per 31-dec-21
	€x1.000	€x1.000	€x1.000
Algemene reserves:			
Niet-collectief gefinancierd vrij vermogen	2.036	440	2.476
Totaal Algemene reserves	<u>2.036</u>	<u>440</u>	<u>2.476</u>

#### Toelichting

Aansluiting tussen het enkelvoudig eigen vermogen van Stichting Santé per 31 december 2021 en geconsolideerd vermogen is als volgt:

	31-dec-20	mutaties	Resultaat 2021	31-dec-21
	€x1.000	€x1.000	€x1.000	€x1.000
• Stichting Santé Partners te Tiel	12.883		440	13.323
• Stichting Santé Zorg Vitras te Tiel	-2.472	1	0	-2.471
• Stichting Santé Zorg STMR-Vitras te Tiel	-69		-130	-199
• Stichting Santé Sociaal Domein STMR-Vitras te Tiel	-1.102		509	-593
• Stichting Mikado te Tiel	757		-193	564
• Restaurant de Vergulde Graaf B.V. te Tiel aandeel derden 35%	-73		0	-73
• Overig	-3	-3	0	-6
geconsolideerd vermogen Stichting Santé Partners	<u>9.921</u>	<u>-2</u>	<u>627</u>	<u>10.546</u>

### 8. Voorzieningen

Het verloop is als volgt weer te geven:

	Saldo per 1-jan-2021	Dotatie	Onttrekking	Vrijval	Saldo per 31-dec-21
	€x1.000	€x1.000	€x1.000	€x1.000	€x1.000
Voorziening reorganisatie	254	0	254	0	0
Voorziening langdurig verzuim en transitiekosten	946	363	0	0	1.309
Voorziening jubileumuitkeringen	313	86	36	0	363
Voorziening Loopbaanbudget	105	58	56	0	107
Voorziening groot onderhoud	879	145	231	0	793
Voorziening vervroegd uit dienst na 45 jaar	0	43	0	0	43
Totaal voorzieningen	<u>2.497</u>	<u>695</u>	<u>577</u>	<u>0</u>	<u>2.615</u>

**Toelichting per categorie voorziening:**Voorziening reorganisatie

De reorganisatievoorziening is gevormd voor de geschatte kosten van de in 2020 geplande reorganisatie van de service organisatie. De berekening van de benodigde voorziening is gemaakt op basis gegevens van de betreffende individuele medewerkers.

Voorziening langdurig verzuim en transitiekosten

Voor op balansdatum bestaande verplichtingen tot het in de toekomst doobetalen van beloningen aan personeelsleden die op balansdatum naar verwachting blijvend geheel of gedeeltelijk niet in staat zijn om werkzaamheden te verrichten door ziekte of arbeidsongeschiktheid dient een voorziening te worden opgenomen.

Onder de voorziening zijn ook de transitievergoedingen opgenomen die verwacht worden bij medewerkers die langdurig ziek zijn.

Voorziening jubileumuitkeringen

De voorziening jubilea betreft het bedrag benodigd voor verwachte jubilea uitkeringen. Hierbij wordt rekening gehouden met het actuele personeelsbestand op balansdatum en de van toepassing zijnde jubileumregeling (gebaseerd op de huidige CAO verplichtingen).

Voorziening vervroegd uit dienst na 45 jaar

Dit is een nieuwe voorziening conform de CAO. Medewerkers met een zwaar beroep die aantoonbaar meer dan 45 jaar hebben gewerkt binnen de sector kunnen maximaal drie jaar voor het bereiken van de AOW-leeftijd stoppen met werken. Santé Partners betaald deze medewerkers in deze drie jaren een uitkering. Er is een inschatting gemaakt van de medewerkers die voor deze regeling in aanmerking komen. Santé Partners heeft gekozen voor de opbouwmethode en daarmee wordt jaarlijks de verwachte last opgebouwd gedurende de looptijd van deze regeling.

Voorziening Loopbaanbudget

In de CAO Welzijn is een regeling getroffen die medewerkers het recht geeft op het volgen van opleidingen. Hiertoe wordt een reserving getroffen ter hoogte van een percentage van de loonsom.

Voorziening groot onderhoud

De te verwachten onderhoudskosten worden voorzien in een voorziening groot onderhoud. De voorziening wordt bepaald over de gehele resterende periode waarvan de onderhoudscomponenten onderdeel zijn. Regelmatig voorkomende onderhoudskosten met een beperkte omvang worden niet voorzien maar de betreffende uitgaven direct als kosten in de resultatenrekening verwerkt.

Toelichting in welke mate (het totaal van) de voorzieningen als langlopend moeten worden beschouwd:

	<b>2021</b>
	<b>€x1.000</b>
Kortlopend deel van de voorzieningen (< 1 jr.)	1.429
Langlopend deel van de voorzieningen (> 1 jr.)	452
Hiervan langlopend (> 5 jaar)	227

**9. Langlopende schulden (nog voor meer dan een jaar)**

De specificatie is als volgt:

	<b>31-dec-21</b>	<b>31-dec-20</b>
	<b>€x1.000</b>	<b>€x1.000</b>
Schulden aan banken	2.844	3.036
Totaal langlopende schulden (nog voor meer dan een jaar)	<u>2.844</u>	<u>3.036</u>

Het verloop is als volgt weer te geven:

	<b>2021</b>	<b>2020</b>
	<b>€x1.000</b>	<b>€x1.000</b>
Stand per 1 januari	3.228	3.470
Af: aflossingen	192	242
Stand per 31 december	<u>3.036</u>	<u>3.228</u>
Af: aflossingsverplichting komend boekjaar	192	192
Stand langlopende schulden per 31 december	<u>2.844</u>	<u>3.036</u>

Toelichting in welke mate (het totaal van) de langlopende schulden als langlopend moeten worden beschouwd:

	<b>31-dec-21</b>
	<b>€x1.000</b>
Kortlopend deel van de langlopende schulden (< 1 jr.), aflossingsverplichtingen	192
Langlopend deel van de langlopende schulden (> 1 jr.) (balanspost)	2.844
Hiervan langlopend (> 5 jaar)	15



**Toelichting**

Voor een nadere toelichting op de langlopende schulden wordt verwezen naar de bijlage overzicht langlopende schulden 5.1.8. De geconsolideerde langlopende leningen zijn gelijk aan de enkelvoudige van Stichting Sante Partners. De aflossingsverplichtingen zijn verantwoord onder de kortlopende schulden.

**10. Schulden uit hoofde van financieringsoverschot**

	<u>31-dec-21</u>	<u>31-dec-20</u>
	€x1.000	€x1.000
- schulden uit hoofde van financieringsoverschot	0	86
<b>Saldo per 31 december</b>	<u>0</u>	<u>86</u>

**Toelichting**

De schuld uit hoofde van financieringsoverschot heeft betrekking op 2017.

Stadium van vaststelling (per erkenning):

c

a= interne berekening

b= overeenstemming met zorgverzekeraars

c= definitieve vaststelling NZa

**11. Overige kortlopende schulden**

De specificatie is als volgt:

	<u>31-dec-21</u>	<u>31-dec-20</u>
	€x1.000	€x1.000
Crediteuren	2.435	2.372
Aflossingsverplichtingen langlopende leningen	192	192
Belastingen en sociale premies	7.000	8.562
Schulden terzake pensioenen	237	255
Nog te betalen salarissen	1.446	568
Vakantiedagen	5.132	4.644
Vakantiegeld en eindejaarsuitkering	1.954	1.918
Nog te betalen kosten	3.711	3.452
Totaal overige kortlopende schulden	<u>22.107</u>	<u>21.963</u>

**Toelichting:**Belastingen en sociale premies

Het saldo belastingen en sociale premies is ten opzichte van 2020 afgenomen met € 1,5 miljoen. Het te betalen bedrag voor loonbelasting inzake uitgekeerde zorgbonus 2021 is lager dan de betreffende loonheffing over de zorgbonus 2020.

Vakantiedagen

De schuld inzake vakantiedagen is ten opzichte van 2020 toegenomen met € 0,5 miljoen. Dit is met name veroorzaakt door de effecten van COVID-19 waardoor medewerkers minder verlof hebben opgenomen. Daarnaast zijn door COVID-19 ook meer compensatie-uren gerealiseerd in 2021.

**Stichting Santé Partners****PASSIVA****15. Niet in de balans opgenomen verplichtingen en niet in de balans opgenomen activa**

	<u>31-dec-21</u>	<u>31-dec-20</u>
	€x1.000	€x1.000
De financiële verplichtingen welke zijn aangegaan terzake van huur van onroerend goed zijn als volgt:		
Verplichting < 1 jaar	2.888	2.420
Verplichting > 1 jaar < 5 jaar	8.797	6.967
Verplichting > 5 jaar	19.263	14.579

De financiële verplichtingen welke zijn aangegaan terzake van huur van kopieerapparatuur zijn als volgt:

Verplichting < 1 jaar	283	254
Verplichting > 1 jaar < 5 jaar	842	1.270
Verplichting > 5 jaar	0	0

De financiële verplichtingen welke zijn aangegaan terzake van de ICT omgeving zijn als volgt:

Verplichting < 1 jaar	3048	2.436
Verplichting > 1 jaar < 5 jaar	1680	4.783

De financiële verplichtingen welke zijn aangegaan terzake van huur van koffie-automaten zijn als volgt:

Verplichting < 1 jaar	26	24
Verplichting > 1 jaar < 5 jaar	54	46
Verplichting > 5 jaar	0	0

De financiële verplichtingen welke zijn aangegaan terzake van lease vervoermiddelen zijn als volgt:

Verplichting < 1 jaar	176	134
Verplichting > 1 jaar < 5 jaar	421	472
Verplichting > 5 jaar	0	0

De financiële verplichtingen welke zijn aangegaan ter zake van zij-instromers zijn als volgt

Verplichting < 1 jaar	450	450
Verplichting > 1 jaar < 5 jaar	450	450
Verplichting > 5 jaar	0	0

#### **Toelichting**

##### ICT omgeving

Met de externe leverancier inzake de ICT omgeving is een overeenkomst gesloten met een looptijd tot 1 augustus 2022.

Er heeft in 2019 en 2020 een sale lease back constructie plaatsgevonden met betrekking tot de ICT middelen (met name laptops en devices) welke zijn benodigd zijn voor het gebruik van de nieuwe werkplekomgeving.

##### Vervoermiddelen

Ten behoeve van de medewerkers die werkzaam zijn in de thuiszorg zijn leaseovereenkomsten gesloten voor de lease van 30 bedrijfswagens. Deze staan in de verschillende wijken ter beschikking van de daar werkzame zorgmedewerkers.

#### **Garantstellingen**

Stichting Santé Partners staat garant voor de verplichtingen van Stichting Santé Zorg STMR-Vitras, Stichting Santé Zorg Vitras, Stichting Santé Sociaal Domein STMR-Vitras en Santé Diensten B.V., hiermee wordt de voortzetting van de activiteiten van deze groepsmaatschappijen gewaarborgd.

#### **Bankgaranties**

Stichting Santé Partners had op 31 december voor een bedrag van € 78K bankgaranties verstrekt (2020: € 78K).

#### **Onzekerheden opbrengstverantwoording**

Als gevolg van materiële nacontroles door zorgkantoren, zorgverzekeraars en gemeenten op de gedeclareerde zorgprestaties kunnen correcties noodzakelijk zijn op de gedeclareerde productie. De effecten van eventuele materiële nacontroles zijn vooralsnog onzeker en daarom zijn er hiervoor geen verplichtingen opgenomen in de balans.

#### **Fiscale eenheid**

De tot de Vitras-groep en STMR behorende Stichtingen en Vennootschap maakten deel uit van fiscale eenheden voor de omzetbelasting.

Deze fiscale eenheden zijn beëindigd op 1 januari 2018, als gevolg van de fusie.

Stichting Sante Partners blijft hoofdelijk aansprakelijk voor de schulden die hieruit voort kunnen vloeien.

Vanaf oprichtingsdatum van de Stichtingen en Vennootschap van de Santé-groep in 2018 is een nieuwe fiscale eenheid voor de omzetbelasting gevormd, waar Stichting Santé Partners, Stichting Santé Zorg STMR-Vitras, Stichting Santé Zorg Vitras, Stichting Santé Sociaal Domein STMR-Vitras en Santé Diensten B.V. deel van uitmaken.

Als gevolg hiervan zijn zij hoofdelijk aansprakelijk voor belastingschulden die ontstaan in de periode waarin zij deel uitmaken van deze fiscale eenheid.

## 5.1.14 ENKELVOUDIG MUTATIEOVERZICHT MATERIELE VASTE ACTIVA

	Bedrijfs- gebouwen en terreinen €x1.000	Machines en installaties €x1.000	Andere vaste middelen, technische en administratieve uitrusting €x1.000	Materiële vaste uitvoering en voorstelbetalingen op materiële vaste activa €x1.000	Totaal €x1.000
- aanschafwaarde	13.271	2.975	7.615	9	23.870
- cumulatieve afschrijvingen	4.024	1.225	5.700	0	10.949
Boekwaarde per 1 januari 2021	9.247	1.750	1.915	9	12.921
<b>Mutaties in het boekjaar</b>					
- investeringen	561	31	644	18	1.254
- afschrijvingen per saldo	486 75	190 -159	786 -142	0 18	1.461 -207
- <i>desinvesteringen</i> aanschafwaarde	21	172	333	0	527
cumulatieve afschrijvingen per saldo	15 7	149 23	191 142	0 0	355 172
Mutaties in boekwaarde (per saldo)	68	-182	-284	18	-379
<b>Stand per 31 december 2021</b>					
- aanschafwaarde	13.811	2.834	7.926	27	24.597
- cumulatieve afschrijvingen	4.495	1.266	6.295	0	12.056
Boekwaarde per 31 december 2021	9.316	1.568	1.631	27	12.542
<i>Afschrijvingspercentage</i>	2-33,33%	5-33,33%	5-50%	n.v.t.	

## 5.1.15 TOELICHTING OP DE ENKELVOUDIGE RESULTATENREKENING

## BATEN

## 13. Opbrengsten zorgprestaties en maatschappelijke ondersteuning

De specificatie is als volgt:

	<u>2021</u>	<u>2020</u>
	<u>€x1.000</u>	<u>€x1.000</u>
Opbrengsten zorgverzekeringswet (exclusief subsidies)	49	0
Wettelijk budget voor aanvaardbare kosten Wlz (exclusief subsidies)	1	0
Opbrengsten Jeugdzorg	0	0
Opbrengsten Wmo	0	0
Opbrengsten Justitie (exclusief subsidies)	0	0
Beschikbaarheidsbijdragen Zorg	0	0
Overige zorgprestaties	0	0
Doorbelastingen aan groepsmaatschappijen	-50	0
Totaal	<u>0</u>	<u>0</u>

## 14. Subsidies (exclusief Wmo en Jeugdzorg)

De specificatie is als volgt:

	<u>2021</u>	<u>2020</u>
	<u>€x1.000</u>	<u>€x1.000</u>
Rijkssubsidies vanwege het Ministerie van VWS	330	1.622
Subsidies vanwege Provincies en gemeenten (exclusief Wmo en Jeugdzorg)	421	0
Overige subsidies, waaronder loonkostensubsidies en EU-subsidies	23	0
Doorbelastingen aan groepsmaatschappijen	-774	-1.622
Totaal	<u>0</u>	<u>0</u>

## 15. Overige bedrijfsopbrengsten

De specificatie is als volgt:

	<u>2021</u>	<u>2020</u>
	<u>€x1.000</u>	<u>€x1.000</u>
Overige opbrengsten.	621	407
Doorbelastingen aan groepsmaatschappijen	-621	-407
Totaal	<u>0</u>	<u>0</u>

## LASTEN

## 16. Personeelskosten

De specificatie is als volgt:

	<u>2021</u>	<u>2020</u>
	<u>€x1.000</u>	<u>€x1.000</u>
Lonen en salarissen	62.812	63.619
Sociale lasten	10.523	10.992
Pensioenpremies	5.372	5.069
Overige persoonskosten	5.327	6.183
Subtotaal	<u>84.034</u>	<u>85.863</u>
Personeel niet in loondienst	<u>8.926</u>	<u>10.527</u>
Subtotaal voor doorbelasting	92.960	96.390
Doorbelastingen aan groepsmaatschappijen	-92.960	-96.390
Totaal personeelskosten	<u>0</u>	<u>0</u>

**Toelichting:**

Alle werknemers zijn werkzaam binnen Nederland

Lonen en salarissen:

De post lonen en salarissen daalt met € 0,8 miljoen ten opzichte van 2020 bij een daling van 58 FTE. Dit is met name veroorzaakt door de reorganisatie binnen centrale overhead (daling 35 FTE) en het verloop binnen de directe functies (daling 23 FTE).

Overige personeelskosten:

In 2021 is onder Overige personeelskosten de verloning van de zorgbonus gepresenteerd ten bedrage van € 1,8 miljoen.

	<u>2021</u>	<u>2020</u>
Specificatie gemiddeld aantal personeelsleden per segment: (in FTE's, exclusief stagiaires)		
Sociaal Domein	228	237
Centrale overhead en overig	77	86
Wonen en Behandeling	220	224
Diensten	15	17
Zorg	886	920
Gemiddeld aantal personeelsleden op basis van full-time eenheden	<u>1.426</u>	<u>1.484</u>

**Toelichting:**

In totaal is de FTE inzet ten opzichte van 2020 gedaald met 58 FTE:

De afname van centrale overhead en Diensten ad 11 FTE is het effect van de reorganisatie binnen de centrale overhead in 2021.

Bij Zorg neemt de FTE inzet af met 34 FTE, dit wordt veroorzaakt door COVID-19 en een krapte op de arbeidsmarkt.

Bij Wonen en Behandelen neemt de FTE inzet af met 4 FTE door een krapte op de arbeidsmarkt.

Bij Sociaal Domein neemt de FTE inzet af met 9 FTE door een krapte op de arbeidsmarkt.

**17. Afschrijvingen op immateriële en materiële vaste activa**

De specificatie is als volgt:

	<u>2021</u>	<u>2020</u>
	<u>€x1.000</u>	<u>€x1.000</u>
Afschrijvingen:		
- immateriële vaste activa	0	136
- materiële vaste activa	1.459	1.612
Subtotaal afschrijvingen	1.459	1.748
Doorbelastingen aan groepsmaatschappijen	-1.459	-1.748
Totaal	<u>0</u>	<u>0</u>

**18. Overige bedrijfskosten**

De specificatie is als volgt:

	<u>2021</u>	<u>2020</u>
	<u>€x1.000</u>	<u>€x1.000</u>
Voedingsmiddelen en hotelmatige kosten	1.039	670
Algemene kosten	9.790	12.814
Patiënt- en bewonersgebonden kosten	1	5
Energie en onderhoud	1.053	848
Huur en leasing	2.489	2.813
Subtotaal overige bedrijfskosten	14.372	17.150
Doorbelastingen aan groepsmaatschappijen	-14.372	-17.150
Totaal overige bedrijfskosten	<u>0</u>	<u>0</u>

**Toelichting:**Patiënt- en bewonersgebonden kosten

De kosten van Beschermingsmiddelen inzake COVID-19 (€ 361k) zijn verantwoord onder de patiënt- en bewonersgebonden kosten. De verwachte compensatie is in mindering gebracht op de kosten.

In de geconsolideerde jaarrekening en in de enkelvoudige jaarrekeningen van Santé Zorg STMR-Vitras is de verwachte compensatie verantwoord als opbrengst en niet in mindering gebracht op de kosten.

De toename in de algemene kosten betreft met name de kosten voor de integratie van het ICT-netwerk.

**19. Financiële baten en lasten**

*De specificatie is als volgt:*

	<u>2021</u>	<u>2020</u>
	<u>€x1.000</u>	<u>€x1.000</u>
Resultaat deelneming	440	207
Rentelasten	112	121
Doorbelastingen aan groepsmaatschappijen	-112	-121
Totaal financiële baten en lasten	<u>440</u>	<u>207</u>

**Toelichting:**

Het resultaat deelnemingen betreft het resultaat van de Vergulde Graaf B.V. en Diensten B.V.

**20. Gebeurtenissen na balansdatum**

Voor de gebeurtenissen na balansdatum zie paragraaf 29.

## **Stichting Santé Partners**

### **5.1.16 VASTSTELLING EN GOEDKEURING**

De raad van bestuur van Stichting Santé Partners heeft de jaarrekening 2021 opgemaakt en vastgesteld in de vergadering van 10 juni 2022.

De raad van toezicht van de Stichting Santé Partners heeft de jaarrekening 2021 goedgekeurd in de vergadering van 10 juni 2022.

### **ONDERTEKENING DOOR BESTUURDERS EN TOEZICHTHOUDERS**

#### **Raad van Bestuur Stichting Santé Partners**

---

A.M.W. Laeven - de Boer  
Voorzitter Raad van Bestuur

---

J. Mol  
Lid Raad van Bestuur

#### **Raad van Toezicht Stichting Santé Partners**

---

A.P.W.P. Van Montfort  
Voorzitter Raad van Toezicht

---

M. Kroese

---

R. Buijs

---

E. Arp

---

M. Zandbergen

### **5.2.3 Resultaatbestemming**

Het resultaat wordt verdeeld volgens de resultaatverdeling in paragraaf 5.1.11.

## **5.2 OVERIGE GEGEVENS**



## **5.2 OVERIGE GEGEVENS**

### **5.2.1 Statutaire regeling resultaatbestemming**

Het behaalde resultaat staat ter vrije beschikking van de Raad van Bestuur.

### **5.2.3 Controleverklaring van de onafhankelijke accountant**

De controleverklaring is opgenomen op de volgende pagina.

# BIJLAGEN

**BIJLAGE CORONA-COMPENSATIE 2021**

Versie: 1.0.1, d.d. 3 maart 2021

**Zorgaanbieder**

Statutaire naam zorgaanbieder	Stichting Santé Partners
Plaatsnaam	Tiel
KvK-nummer	41060187

**Considerans**

In 2020 is door de uitbraak van het coronavirus (Covid-19) voor veel zorgaanbieders een crisissituatie ontstaan. Zorgaanbieders hebben zich ingespannen om de zorg te continueren, waarbij de negatieve financiële gevolgen worden gecompenseerd door de zorgfinanciers. Reguliere registratie-, declaratie- en verantwoordingsprocessen konden daarbij niet altijd worden toegepast en gehandhaafd. Gedurende het jaar hebben zorgaanbieders en zorgfinanciers daarom de dialoog gevoerd over de impact van de coronacrisis en de hoogte van de compensatie. Deze bijlage bij de jaarrekening 2021 voorziet, net als bij jaarrekening 2020, in de behoefte van zorgaanbieders en zorgfinanciers om domeinoverstijgend inzichtelijk te maken en te bevestigen dat de corona-schade en corona-compensatie evenwichtig zijn.

**Bestuursreflectie**

**Aandeel van de coronacompensatie 2021 in de opbrengsten 2021**

	Wlz	Zwv	Wmo	Jw	Fz	Overig	Totaal
Continuïteitsbijdrage/omzetgarantie corona-compensatie							€ -
Compensatie personele meerkosten corona	€ 21	€ 432					€ 453
Compensatie materiële meerkosten corona	€ 173	€ 228	€ 64				€ 465
Corona-compensatie uit hoofde van NOW*							€ -
Overige corona-compensatie							€ -
<b>Totaal toegekende corona-compensatie</b>	<b>€ 194</b>	<b>€ 660</b>	<b>€ 64</b>	<b>€ -</b>	<b>€ -</b>	<b>€ -</b>	<b>€ 918</b>
AF: nog niet in de jaarrekening 2021 verwerkte corona-compensatie 2021**			€ 64				€ 64
<b>Totaal in de jaarrekening 2021 verantwoorde corona-compensatie 2021</b>	<b>€ 194</b>	<b>€ 660</b>	<b>€ -</b>	<b>€ -</b>	<b>€ -</b>	<b>€ -</b>	<b>€ 854</b>
<b>Opbrengsten, inclusief corona-compensatie:</b>							
- jaarrekening 2021	€ 30.779	€ 56.583	€ 4.107	€ 509		€ 18.863	€ 110.841
- begroting 2021	€ 27.992	€ 63.005	€ 4.461	€ 663		€ 15.761	€ 111.882
- jaarrekening 2020	€ 27.228	€ 65.118	€ 4.212	€ 656		€ 24.648	€ 121.862
<b>Aandeel totaal in de jaarrekening verantwoorde corona-compensatie 2021 in opbrengsten 2021</b>	<b>0,63%</b>	<b>1,17%</b>	<b>0,00%</b>	<b>0,00%</b>		<b>0,00%</b>	<b>0,77%</b>

**\*Toelichting bij samenloop van NOW met corona-compensatieregelingen voor de zorgsector**  
NVT

**\*\*Toelichting bij niet in de jaarrekening 2021 verwerkte corona-compensatie 2021**

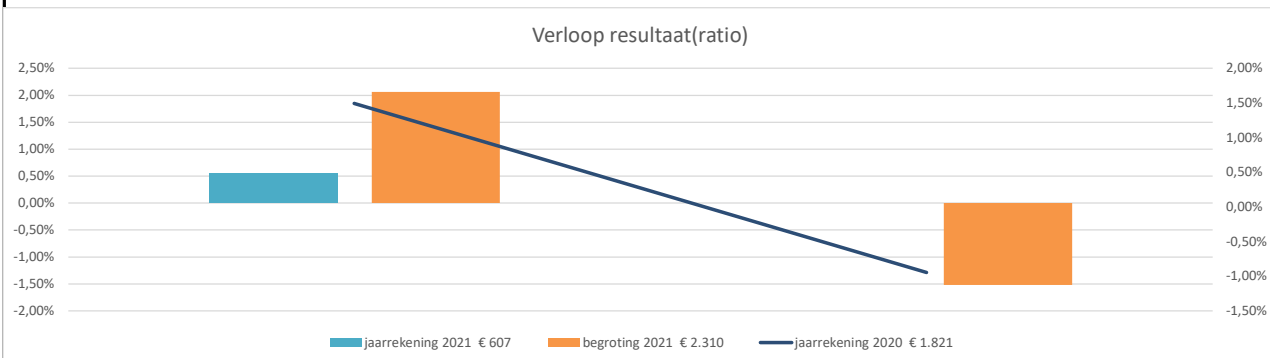
De niet verwerkte corona-compensatie WMO betreft de de reservering voor compensatie personele en materiële meerkosten corona (€ 64k).

De regeling compensatie personele en materiële meerkosten corona bestaat ook uit de werkelijk gerealiseerde meerkosten inzake personeel en materiële kosten.

**Analyse van de impact van de corona-compensatie op de resultaatontwikkeling 2021**

**Ontwikkeling gerapporteerde resultaatratio**

	jaarrekening 2021	begroting 2021	jaarrekening 2020
Resultaat boekjaar	€ 607	€ 2.310	€ 1.821
Resultaatratio (resultaat boekjaar/ opbrengsten 2021)	0,55%	2,06%	1,49%
Mutatie resultaatratio jaarrekening 2021 t.o.v. begroting 2021 en jaarrekening 2021	n.v.t.	-1,52%	-0,95%



**Toelichting op het verloop van het resultaat/ de resultaatratio**

**BIJLAGE ZORGBONUS**

Verantwoording besteding Subsidieregeling bonus zorgprofessionals COVID-19 over de periode 1 maart 2020 tot 1 september 2020 (bonus 2020)						
	Werknemers		Derden		Totaal	
	Aantal	Euro	Aantal	Euro	Aantal	Euro
Totaal ontvangen Zorgbonus 2020 volgens verleningsbeschikking (a)	2415	€ 4.347.000,00	108	€ 189.000,00	2523	€ 4.536.000,00
Aantal werknemers dat in aanmerking komt voor bonus 2020 (b)	2180	€ 2.180.000,00			2180	€ 2.180.000,00
Aantal derden dat in aanmerking komt voor bonus 2020 (c)			97	€ 97.000,00	97	€ 97.000,00
Belastingen						
- Afgedragen of aangegeven verschuldigde eindheffing over de aan werknemers netto uitgekeerde bonus (max. € 800 per zorgprofessional)		€ 1.705.312,00				€ 1.705.312,00
- Afgedragen of aangegeven verschuldigde eindheffing over de aan derden netto uitgekeerde bonus (max. € 750 per zorgprofessional)				€ 72.750,00		€ 72.750,00
Totaal afgedragen of aangegeven verschuldigde eindheffing over de netto uitgekeerde bonus aan zorgprofessionals (d)		€ 1.705.312,00		€ 72.750,00		€ 1.778.062,00
Verschil verleningsbeschikking en feitelijke uitkeringen cq belastingheffing (a-b-c-d)		€ 461.688,00		€ 19.250,00		€ 480.938,00
Verklaringen:						
- Verklaring: de bonus aan werknemers is aangewezen als eindheffingsbestanddeel (forfaitaire WKR)		Ja				
- Verklaring: voor de bonus aan derden is de 'eindheffing aan anderen dan eigen werknemers' toegepast (eindheffing publiekrechtelijke uitkeringen)				Ja		